

ii.

المخططات

الديمغرافية والقطامية

41	1. الخصائص المجالية والديمغرافية
58	2. القطاعات المنتجة
70	3. القطاعات الاجتماعية
92	▪ شبكة SWOT

1. الخصائص المجالية والديمغرافية

أحدث إقليم صفرو بمقتضى المرسوم رقم 90-291 بتاريخ 14 جمادى الأولى (1 يناير 1991)، ويعد من الأقاليم والعمالات التسع المشكلة لجهة فاس- مكناس، ويتكون من B جماعة، ويمتد على مساحة تقدر بأكثر من 4000 كلم²، ويقع بين سهل سايس وسلسلة جبال الأطلس المتوسط الشمالي.



خريطة 1: جماعات إقليم صفرو

1.1 التنظيم الإداري

يتكون إقليم صفرو من 5 باشويات و3 دوائر و 9 قيادات :

الباشويات:

- باشوية صفرو و التي تضم 4 مقاطعات أو ملحقات إدارية.
- باشوية المنزل
- باشوية ايموزار كندر
- باشوية البهاليل
- باشوية رباط الخير

الدوائر:

- دائرة المنزل مقسمة الى 4 قيادات (بني يازغة – اغزران – أدرج – رأس تبودة)
- دائرة ايموزار كندر المتكونة من قيايتين (ايت السبع – وعين شكاك)
- دائرة صفرو المقسمة الى 3 قيادات (آيت يوسي – تازوطة – اللواتة)

ويعتبر إقليم صفرو واحدا من بين / أقاليم وعمالتين، التي تضمها جهة فاس مكناس وهي إقليم: صفرو والحاجب، إفران، بولمان، مولاي يعقوب، تازة، تاونات إضافة الى عمالتي فاس ومكناس.

ويحد الإقليم في الشمال، بعمالة فاس وغربا بإقليم مولاي يعقوب والحاجب جنوبا بإقليمي بولمان وإفران وشرقا بإقليم تازة، وفي الشمال الشرقي بإقليم تاونات.

2.1 الخصائص الطبيعية

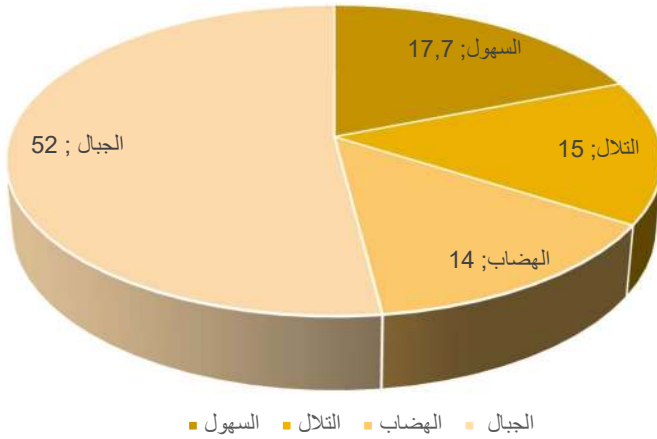
التضاريس

إن الظواهر الجيولوجية و الهيدرولوجية و المناخية جعلت من تراب إقليم صفرو يتوزع الى 3 مناطق طبيعية متجانسة :

- في الشمال و في الشمال الغربي: هناك سهل سايس بعلو يتراوح ما بين 400 حتى 700 متر .
- في الشمال الشرقي: هناك هضاب ما قبل الريف في محور تازة التي تتميز بتباين أشكال التضاريس وقمم مختلفة من رأس تودغا الى المنزل، يحيط بهذه المنطقة واد سبو .
- في الجنوب والجنوب الشرقي: هناك جبال الأطلس المتوسط التي تمتد من جبل كندر حتى بويبلان و التي تتميز بانكسارات تعد أصل لعدة منابع .

وتمثل تضاريس الاقليم :

مبيان 1: تضاريس إقليم صفرو



■ الجبال ■ الهضاب ■ التلال ■ السهول

المصدر: المديرية الإقليمية للفلاحة بصفرو

• الجبال (52.8%)

• السهول (17.7%)

• التلال (15.3%)

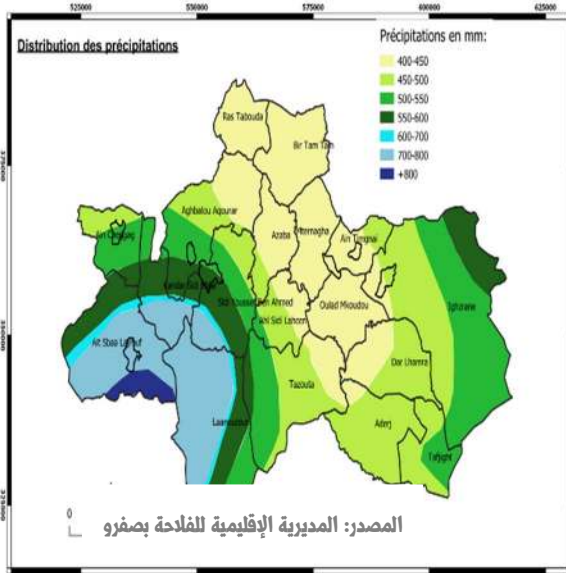
• المنخفضات (14.2%)

كما تعرف تواجد غابات و هضاب تستعمل

للرعي و الزراعة و الأشجار المثمرة .

○ المناخ

خريطة 2: خريطة توزيع التساقطات بالاقليم



● يتميز إقليم صفرو بمناخ قاري: شتاء ممطر و صيف حار

وجاف

● يصل معدل التساقطات المطرية السنوية الى 460 ملم

(من 250 الى 800 ملم في السنة) وتبلغ معدلات

درجة الحرارة القصوى من 23 درجة الى 42 درجة ،

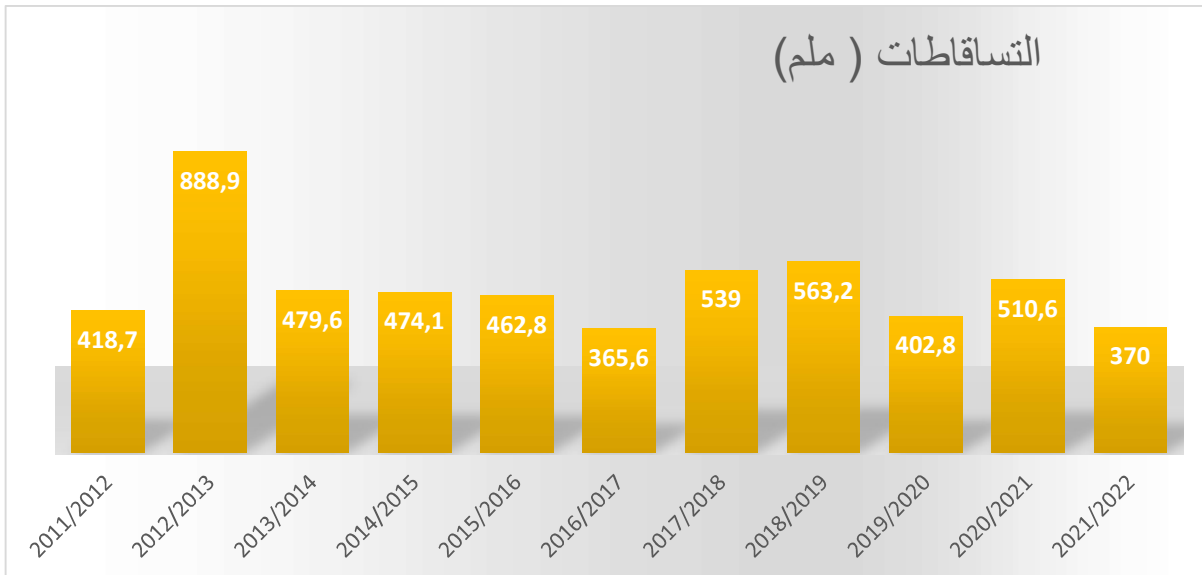
ومعدل الحد الأدنى يصل الى 3 درجات .

● كما يعرف الإقليم ثلوجا وصقيعا وبردا قارسا خاصة

بجماعات إيموزار كنذر لعنصر ، تافجيغت ، أدرج ، آيت السبع

و عزابة

مبيان 3: نسبة التساقطات بالاقليم حسب السنوات



المصدر: المديرية الإقليمية للفلاحة بصفرو

3.1 المعطيات الديمغرافية

بلغ مجموع السكان إقليم صفرو حسب نتائج الإحصاء العام للسكان والسكنى لسنة 2014 ما مجموعه 286489 نسمة، وهو ما يشكل 6.76 % من مجموع السكان بالجهة حيث يحتل الإقليم بذلك المرتبة الخامسة بين عمالتي وأقاليم الجهة وراء عمالتي فاس 27.1 % ومكناس 19.7 % ثم إقليم تاونات 15.6 % وإقليم تازة 12.47 .

جدول 10 : تطور عدد سكان الإقليم بين 2004 و 2014

نسبة النمو السنوي 2014/2004(%)	عدد السكان		
	2014	2004	
0.92	286489	261545	صفرو (1)
0.9	4236892	3873214	جهة فاس مكناس (2)
-	6.76	6.75	(1) (2) ب (%)

المصدر : المندوبية السامية للتخطيط - المديرية الجهوية فاس مكناس - الإحصاء العام للسكان والسكنى 2014

و قد عرف عدد السكان بإقليم صفرو تزايدا سنويا يقدر ب 0.92 % خلال الفترة الممتدة ما بين إحصاء 2004 و 2014 حيث انتقل عدد السكان من 261545 سنة 2004 الى 286489 سنة 2014 مقابل 0.90 % خلال نفس الفترة على الصعيد الجهوي و 1.25 % على الصعيد الوطني.

○ البنية السكانية للإقليم حسب سكن الإقامة

بلغت نسبة التمدن ، أي نسبة عدد السكان بالوسط الحضري الى مجموع السكان ، 54.32 % خلال سنة 2014 بالإقليم مقابل 60.52 % بجهة فاس مكناس و 60.4 % على المستوى الوطني، و رغم أن الإقليم يبقى أقل تمدنا مقارنة بالجهة و المملكة، إلا أن نتائج إحصاء 2014 أبرزت أن إقليم صفرو و لأول مرة بدأ يغلب عليه الطابع الحضري ليشكل فيه السكان الحضريون أكبر عدد من السكان القرويون وليحتل المرتبة الثالثة بجانب إقليم إفران من حيث نسبة التمدن على صعيد جهة فاس مكناس التي تتبوأ فيها عمالة فاس المرتبة الأولى من حيث نسبة التمدن ب 98.23 % تليها عمالة مكناس ب 82.28 % .

جدول 11 : تطور عدد سكان القانونيين بإقليم صفرو بين 2004 و 2014

2014			2004			
المجموع	قروي	حضري	المجموع	قروي	حضري	
286489	130864	165625	261545	132956	128589	صفرو
4236892	1672672	2564220	3873214	1705989	2167225	الجهة

المصدر : المندوبية السامية للتخطيط – المديرية الجهوية فاس مكناس - الإحصاء العام للسكان و السكنى 2004 و 2014

مبيان 4: تطور عدد سكان القانونيين بإقليم صفرو بين 2004 و 2014



المصدر : المندوبية السامية للتخطيط – المديرية الجهوية فاس مكناس - الإحصاء العام للسكان و السكنى 2004 و 2014

جدول 12 : معدل النمو السنوي خلال الفترة ما بين 2004 و 2014

المجموع	قروي	حضري	
0.92	- 0.16	1.93	صفرو
0.90	-0.20	1.70	الجهة

المصدر : المندوبية السامية للتخطيط – المديرية الجهوية فاس مكناس - الإحصاء العام للسكان و السكنى 2004 و 2014

وقد عرفت الساكنة الحضرية لإقليم صفرو تزايدا خلال الفترة الممتدة بين الإحصائين الأخيرين حيث انتقلت من **128589** نسمة خلال سنة **2004** الى **155626** نسمة خلال سنة **2014** مسجلة بذلك تزايدا سنويا بمعدل **1.93 %** في المقابل انتقلت الساكنة القروية للإقليم من **132956** نسمة خلال سنة **2004** الى **130864** نسمة خلال سنة **2014** أي تناقص سنوي بمعدل **0.16 %** ، ويمثل السكان القرويون **7.82 %** من مجموع السكان القرويين بالجهة و هي النسبة التي سجلت تقريبا خلال إحصاء **2004 (7.79 %)**.

يرجع ارتفاع نسبة الساكنة الحضرية لإقليم صفرو الى عوامل مختلفة منها: النمو الديموغرافي الطبيعي و الهجرة القروية وكذا توسع المدارات الحضرية لمدن ومراكز الإقليم .

جدول 13 : تطور نسبة التمدن بالإقليم بين 2004 و 2014

نسبة التمدن (%)		
2014	2004	
54.32	49.17	صفرو
60.52	55.9	الجهة
60.4	55.1	المغرب

المصدر : المندوبية السامية للتخطيط – المديرية الجهوية فاس مكناس - الإحصاء العام للسكان و السكنى 2004 و 2014

بصفة عامة فرغم الطابع القروي لإقليم صفرو فقد عرف ارتفاعا في نسبة التمدن بين إحصائي **2004** و **2014** كما هو الشأن على الصعيدين الجهوي و الوطني و هو ما يجسد أكثر فأكثر القدرة الاستقطابية للمدن على حساب البوادي، وهكذا، فقد انتقلت نسبة التمدن بإقليم صفرو من **49.17 %** سنة **2004** الى **54.32 %** سنة **2014** اي بفارق **5,15** نقطة في حين انتقلت النسبة من **55.9 %** الى **60.5 %** على المستوى الجهوي بفارق **4.6** نقطة و من **55.1 %** الى **60.4 %** على الصعيد الوطني بفارق **5.3 %** نقطة خلال نفس الفترة .

الكثافة السكانية

خلال سنة 2014 بلغت الكثافة السكانية بإقليم صفرو 71 نسمة في الكلم مربع و هي ثالث اقل الكثافات السكانية بالجهة بعد إقليمي بولمان 14 نسمة و إفران 47 نسمة في حين تسجل عمالة فاس كثافة سكانية مرتفعة 3464 نسمة بكثير عن باقي أقاليم الجهة و هو ما يؤثر على الكثافة السكانية بالجهة إذ بلغت 105 نسمة في الكلم مربع ، ويعطي الجدول الموالي المساحة و الكثافة السكانية بإقليم صفرو و الجهة خلال سنة 2004 و 2014.

جدول 14 :المساحة و الكثافة السكانية

2014		2004		المساحة ب كلم ²	
الكثافة السكانية في كلم ²	عدد السكان	الكثافة السكانية في كلم ²	عدد السكان		
71	286489	65	261545	4008	صفرو
105	4236892	96	3873214	40423	الجهة

المصدر : المندوبية السامية للتخطيط – المديرية الجهوية فاس مكناس - الإحصاء العام للسكان و السكنى 2004 و 2014

مقارنة بسنة 2004 فقد سجلت الكثافة السكانية بإقليم صفرو ارتفاعا كنتيجة طبيعية لتزايد عدد السكان بالأقليم، حيث انتقلت من 65 نسمة في الكلم الى 71 نسمة في الكلم سنة 2014 و هو ما حدث على الصعيد الجهوي حيث الكثافة السكانية ارتفعت من 96 نسمة الى 105 نسمة .

لا تمثل الرقعة الجغرافية للوسط الحضري لإقليم صفرو سوى نسبة ضئيلة من مجموع تراب الاقليم، في حين يستقطب 54.32% من سكان الإقليم، وهذا ينعكس سلبا على الكثافة السكانية بالوسط الحضري إذ تكون مرتفعة بحيث تفوق بكثير نظيرتها بالوسط القروي، وذلك لصغر مساحة الوسط الحضري و ارتفاع عدد سكانها المتمركزين أساسا في البلديات ومركزي عين الشكاك و الزاوية بوكرين.

بنية السكان حسب الجنس والعمر

تعد دراسة البنية العمرية والنوعية على قدر كبير من الأهمية في عملية التشخيص الهادفة إلى إعداد برنامج التنمية، ذلك لأنها توضح الملامح الديموغرافية للمجتمع ذكورا وإناثا أو ما يصطلح عليه بالنوع، ويحدد التركيب العمري الفئة المنتجة في المجتمع، كذلك تعد البنية العمرية والنوعية نتاجا للعوامل المؤثرة في النمو السكاني من مواليد، ووفيات، هجرة التي لا يمكن اعتبار احدها مستقلا كليا عن الآخر بل يؤدي أي تغير في أحد هذه العوامل الى التأثير في العامين الآخرين .

جدول 15 : توزيع سكان إقليم صفرو حسب فئات الأعمار الكبرى و الوسط

فئات الأعمار	2004		2014	
	حضري	قروي	المجموع	المجموع
00-14 سنة			29.7	27.3
15-59 سنة			60.3	61.6
60 سنة فما فوق			10.0	11.1
المجموع	100	100	100	100

المصدر : المندوبية السامية للتخطيط – المديرية الجهوية فاس مكناس - الإحصاء العام للسكان و السكنى 2004 و 2014

تحتل الساكنة النشيطة (15- 59) سنة المرتبة الأولى حسب إحصاء 2014 بنسبة 61.6% من مجموع سكان الاقليم، وقد عرفت هذه النسبة ارتفاعا مقارنة بإحصاء 2004 و الذي بلغت فيه 60.3% وترتفع نسبة السكان النشيطين أكثر في الوسط الحضري 63.4% مقابل 59.3% بالوسط القروي .

وتحت تأثير تراجع الخصوبة مؤخرا ، فإن نسبة السكان البالغين أقل من 15 سنة مستمرة في الانخفاض حيث انتقلت من 29.7% سنة 2004 الى 27.3% سنة 2014 ، و في المقابل فإن الأشخاص البالغين من العمر 60 سنة فأكثر يمثلون 11.1% من مجموع السكان حسب إحصاء 2014 مقابل 10.0% سنة 2004 ، ومن أسباب هذا الارتفاع في النسبة هناك ارتفاع أمد الحياة .

يتكون سكان إقليم صفرو من 48.6% من الذكور و 51.4% من الإناث، وبالتالي ترتفع نسبة الإناث عن الذكور بالإقليم بحوالي 3 نقاط، ويلاحظ هذا الارتفاع فيما يتعلق بالسكان البالغين 25 سنة فأكثر و أقل من 50 سنة، كما أن تزايد الإناث عن الذكور يلاحظ كذلك عند المقارنة بين الواسطين حيث يمثل الذكور 47.8% مقابل 52.2% للإناث بالوسط الحضري ويمثل الذكور 49.5% مقابل 50.5% للإناث بالوسط القروي .

وتشكل فئة السكان دون الخامسة عشرة 27.3% و لا يمثل السكان المسنون أي البالغون 60 سنة فأكثر سوى 11.2%، و تمثل البنية السكانية بعض الاختلافات على مستوى الجنس وبشكل واضح لدى الذكور ، حيث أن هذه الاختلافات تظهر بعد الفئة العمرية 20-24 سنة إلى 45-49 سنة تم يعود التوازن بين الجنسين بعد ذلك .

جدول 16 : توزيع سكان البلديين حسب الفئات الأعمار و الجنس و وسط الإقامة

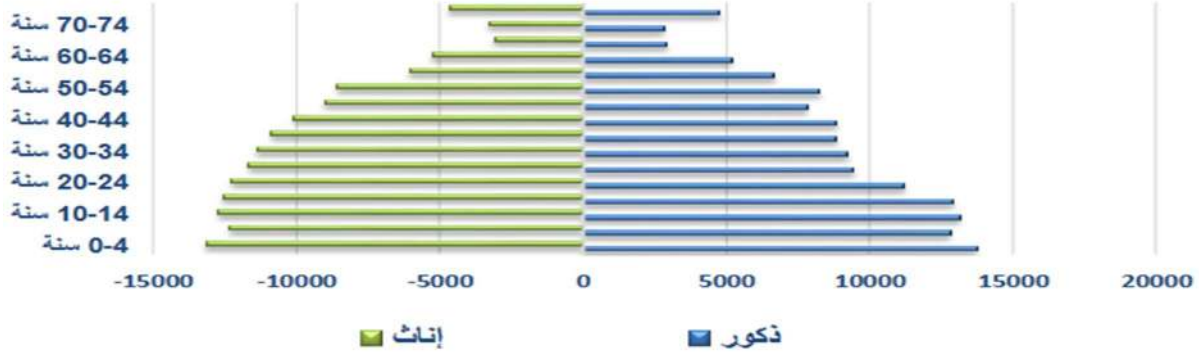
فئة الأعمار	العدد		النسبة ب %		المجموع
	ذكور	إناث	ذكور	إناث	
الوسط الحضري					
0-4 سنة	6853	6495	4.4	4.2	8.6
5-9 سنة	6734	6359	4.3	4.1	8.4
10-14 سنة	7048	6965	4.5	4.5	9.0
15-19 سنة	7145	7117	4.6	4.6	9.2
20-24 سنة	6257	6873	4.0	4.4	8.5
25-29 سنة	4828	6412	3.1	4.1	7.2
30-34 سنة	4484	6270	2.9	4.0	6.9
35-39 سنة	4483	6203	2.9	4.0	6.9
40-44 سنة	4677	5972	3.0	3.9	6.9
45-49 سنة	4300	5437	2.8	3.5	6.3
50-54 سنة	5037	5063	3.2	3.3	6.5
55-59 سنة	4223	3382	2.7	2.2	4.9
60-64 سنة	3018	2881	1.9	1.9	3.8
65-69 سنة	1513	1519	1.0	1.0	2.0
70-74 سنة	1304	1675	0.8	1.1	1.9
75 سنة	2158	2392	1.4	1.5	2.9
المجموع	74062	81015	47.8	52.2	100.0

فئة الأعمار	العدد		النسبة ب %	المجموع	ذكور	إناث
	المجموع	ذكور				
الوسط القروي						
0-4 سنة	13557	6650	5.3	10.4	5.1	5.3
5-9 سنة	12079	5972	4.7	9.2	4.6	4.7
10-14 سنة	11882	5767	4.7	9.1	4.4	4.7
15-19 سنة	11237	5445	4.4	8.6	4.2	4.4
20-24 سنة	10410	5418	3.8	8.0	4.1	3.8
25-29 سنة	9889	5269	3.5	7.6	4.0	3.5
30-34 سنة	9841	5096	3.6	7.5	3.9	3.6
35-39 سنة	9077	4694	3.3	6.9	3.6	3.3
40-44 سنة	8340	4150	3.2	6.4	3.2	3.2
45-49 سنة	7089	3558	2.7	5.4	2.7	2.7
50-54 سنة	6721	3512	2.5	5.1	2.7	2.5
55-59 سنة	5170	2688	1.9	4.0	2.1	1.9
60-64 سنة	4537	2362	1.7	3.5	8.1	1.7
65-69 سنة	2978	1559	1.1	2.3	1.2	1.1
70-74 سنة	3135	1605	1.2	2.4	1.2	1.2
75 سنة	4199	2307	2.0	3.8	1.8	2.0
المجموع	130861	66052	49.5	100.0	50.5	49.5
مجموع الوسطين						
0-4 سنة	26905	13145	4.8	9.4	4.6	4.8
5-9 سنة	25172	12331	4.5	8.8	4.3	4.5
10-14 سنة	25895	12732	4.6	9.1	4.5	4.6
15-19 سنة	25499	12562	4.4	8.9	4.4	4.4
20-24 سنة	23540	12291	3.9	8.2	4.3	3.9
25-29 سنة	21129	11681	3.3	7.4	4.1	3.3
30-34 سنة	20595	11366	3.2	7.2	4.0	3.2
35-39 سنة	19763	10897	3.1	6.9	3.8	3.1
40-44 سنة	19989	10122	3.1	6.6	3.5	3.1
45-49 سنة	16826	8995	2.7	5.9	3.1	2.7
50-54 سنة	16821	8575	2.9	5.9	3.0	2.9
55-59 سنة	12775	6070	2.3	4.5	2.1	2.3
60-64 سنة	10436	5243	1.8	3.6	1.8	1.8
65-69 سنة	6010	3078	1.0	2.1	1.1	1.0
70-74 سنة	6114	3280	1.0	2.1	1.1	1.0
75 سنة	9469	4699	1.7	3.3	1.6	1.7
المجموع	285938	147067	48.6	100.0	51.4	48.6

المصدر : المندوبية السامية للتخطيط - المديرية الجهوية فاس مكناس - الإحصاء العام للسكان والسكنى 2004 و 2014

نتيجة لجملة من التغيرات البنيوية التي حدثت بالأقليم فقد تغير شكل الهرم السكاني على غرار ما هو حاصل على الصعيد الوطني حيث أصبحت قاعدته تتقلص شيئا فشيئا مع اتساع في شريحة السكان المسنين.

مبيان رقم 5: هرم الأعمار والجنس بأقليم صفرو



المصدر : المندوبية السامية للتخطيط - المديرية الجهوية فاس مكناس - الإحصاء العام للسكان والسكنى 2004 و 2014

متوسط حجم الأسر

حسب إحصاء 2014 ، بلغ عدد الأسر بإقليم صفرو 66034 أسرة وهو ما يمثل 7.2 % من مجموع أسر جهة فاس - مكناس ، وحسب وسط الإقامة ، تتوزع أسر الأقليم ما بين 38398 أسرة بالوسط الحضري 58.1 % و 27636 أسرة بالوسط القروي (41.9%).

جدول 17 : عدد الأسر و متوسط حجمها بالإقليم حسب وسط الإقامة - سنة 2014 -

الإقليم	عدد الأسر		متوسط حجم الأسر	
	حضري	قروي	مجموع	مجموع
صفرو	38398	27636	66034	4.3
الجهة	600113	319384	919497	4.6

المصدر : المندوبية السامية للتخطيط - المديرية الجهوية فاس مكناس - الإحصاء العام للسكان والسكنى 2004 و 2014

وفيما يتعلق بمتوسط حجم الأسر الذي يعتبر من بين الخصائص الديموغرافية المؤثرة في ظروف عيش السكان، فقد بلغ 4.3 فردا، وهو بذلك يقل عن نظيره المسجل بالجهة (4.6 فردا بالأسرة ب 0.3 نقطة)، ويسجل هذا المؤشر تفاوتاً ملحوظاً حسب وسط الإقامة، حيث نسجل أن كل عشرة أسر تضم 40 فردا بالوسط الحضري مقابل 47 فردا بالوسط القروي.

يظهر جلياً من خلال مقارنة متوسط حجم الاسر في السنوات الماضية ما أصبح عليه الآن حيث انتقل من 5 أفراد سنة 2004 الى 4.3 فرد خلال سنة 2014 – أنه ماض في الانخفاض ويمكن تفسير هذا الانخفاض بالتغيرات الثقافية والاقتصادية والاجتماعية التي جعلت من الأسرة المتعددة الأفراد نموذجاً يقل عبر السنوات لتحل محله الأسرة النووية، ويشمل هذا التقلص في حجم الأسرة الواسطين معا إذ انتقل من 4.5 فرد سنة 2004 الى 4 فرد 2014 بالوسط الحضري، و من 5.4 فرد سنة 2004 الى 4.7 فرد بالوسط القروي سنة 2014.

4.1 الإسقاطات الديموغرافية.

عملت المديرية الجهوية للتخطيط على انجاز الإسقاطات الديموغرافية على مستوى مختلف العمالات والأقاليم والجماعات الترابية بجهة فاس – مكناس، ومن بينها إقليم صفرو للفترة بين 2004 و2030، وهو المصدر الرسمي الذي يمكن لبرنامج تنمية إقليم صفرو أن يبني عليه تشخيصه وبالتالي مخططه الاستراتيجي.

وتجدر الإشارة الى أن هذه الإسقاطات الديموغرافية لا تهدف الى تحديد عدد السكان في المستقبل بكل دقة، ولكنها تحاول توقع عدد السكان اعتماداً على تحقق فرضيات معينة لها علاقة بالتزايد السكاني، هذه الفرضيات تمت صياغتها حسب المعطيات المتوفرة أثناء انجاز هذه الإسقاطات، و في هذا الصدد نشير أن هامش الخطأ يميل الى الارتفاع كلما ابتعدنا عن سنة البداية و هي 2014 وكذلك كلما حاولنا الحصول على نتائج أكثر تفصيلاً.

التطور المتوقع لعدد السكان بين 2014 و 2030

جدول 18: التطور المتوقع لعدد سكان إقليم صفرو بين 2014-2030

وتيرة تزايد عدد السكان							
السكان	الثقل الديموغرافي ب %			السكان			2014-2030 %
	2030	2020	2014	2030	2020	2014	
صفرو	4.3	7.2	8.7	6.4	297436	286010	0.54%
الجهة	100	100	100	4640286	4640286	4229579	0.58%

المصدر : مركز الدراسات و الأبحاث الديموغرافية (المندوبية السامية للتخطيط)

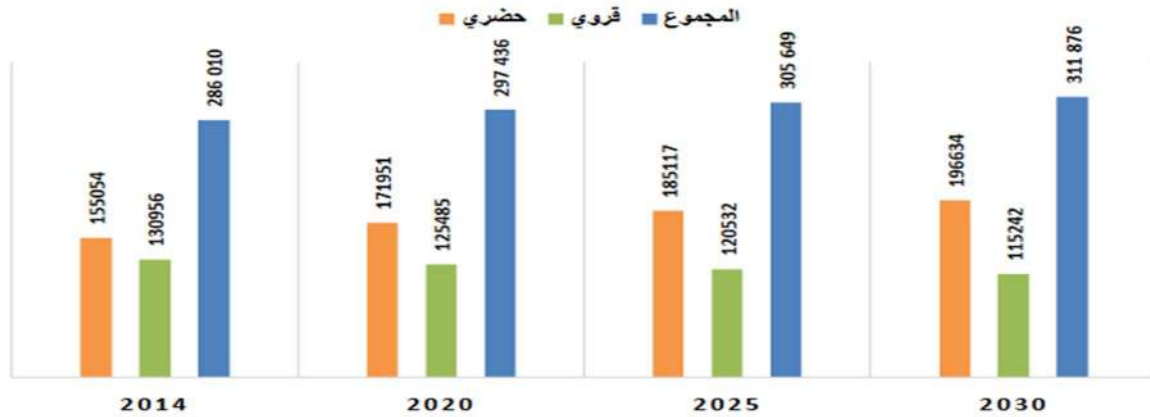
جدول 19: التطور المتوقع لعدد سكان إقليم صفرو حسب الوسط بين 2014-2030

وتيرة تزايد عدد السكان (%)	السكان القرويون		وتيرة تزايد عدد السكان (%)	السكان الحضريون		2014-2030 %
	2030	2014		2030	2014	
-0.8	115242	130956	1.5	196634	155054	صفرو
-0.81	1469514	1673968	1.36	3170772	2555611	الجهة

المصدر: مركز الدراسات والأبحاث الديموغرافية (المندوبية السامية للتخطيط)

حسب نتائج الإسقاطات الديموغرافية المنجزة، و في أفق سنة 2030، سيصل عدد سكان الإقليم الى ما يناهز 311876 نسمة، وهو ما يشكل 6.7 % من مجموع سكان الجهة بعدما كان العدد 286010 نسمة سنة 2014، (و يمثل تقريبا نفس النسبة 6.8 % من سكان الجهة)، أي أن عدد السكان سيعرف استقرارا خلال فترة 2014-2030، وهكذا فإن سكان الإقليم سيتزايدون بوتيرة متوسطة نسبيا تصل الى 0.54% في المتوسط سنويا خلال الفترة المذكورة مقابل تزايد بمعدل 0.58% على الصعيد الجهوي .

مبيان 6: التطور السنوي المتوقع لسكان إقليم صفرو حسب الوسط



المصدر: مركز الدراسات والأبحاث الديموغرافية (المنذوبية السامية للتخطيط)

○ التطور المتوقع لنسبة التمدن

وفيما يخص معدلات التمدن التي سيعرفها الإقليم في غضون السنوات المقبلة فهي ستعرف ارتفاعا، حيث سنتقل من 54.2 % سنة 2014 إلى 63% في أفق سنة 2030 وهو ما يترجم المد الحضري الذي سيعرفه الإقليم.

جدول 20: التوقع المتوقع لنسبة التمدن بإقليم صفرو –سنوات 2014 و 2020 و 2030

2030	2020	2014	
63	57.8	54.2	صفرو
68.3	63.7	60.4	جهة فاس مكناس

المصدر : مركز الدراسات والأبحاث الديموغرافية (المنذوبية السامية للتخطيط)

○ التطور المتوقع لبنية السكان حسب السن ما بين 2014 و 2030.

إضافة إلى إسقاطات عدد السكان ، نجد الفرصة مواتية لتقديم إسقاطات أخرى تهم بنية السكان حسب السن ، الجدول الموالي يعطي تطور هذه البنية بالإقليم إلى حدود سنة 2030.

جدول 21: التطور المتوقع لبنية السكان بإقليم صفرو حسب فئات الأعمار الكبرى بين 2014 و 2030 ب %

فئات الأعمار	2014	2015	2020	2025	2030
مجموع الواسطين					
0-14 سنة	27.3	26.8	24.7	22.9	20.1
15-59 سنة	61.5	61.6	60.9	60.3	59.6
60 سنة فأكثر	11.2	11.6	14.4	16.8	20.1
الوسط الحضري					
0-14 سنة	26.1	25.6	23.6	22.1	19.9
15-59 سنة	63.3	63.3	62.4	61.2	60.1
60 سنة فأكثر	10.6	11.1	14	16.7	20
الوسط القروي					
0-14 سنة	28.7	28.3	26.2	24.1	20.6
15-59 سنة	59.4	59.4	85.9	59	59.2
60 سنة فأكثر	11.9	12.2	14.9	16.9	20.2

المصدر : المندوبية السامية للتخطيط - المديرية الجهوية فاس مكناس

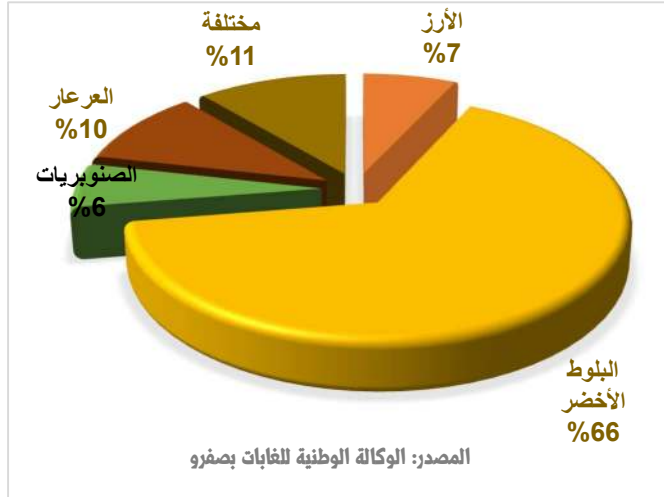
يمكن من خلال النتائج المسجلة على مستوى تطور بنية السكان حسب السن رصد مجموعة من الملاحظات :

- انخفاض تدريجي للسكان البالغين أقل من 15 سنة بفعل انخفاض معدلات الخصوبة، حيث ستواصل نسبتهم تراجعاً على غرار ما سجل في السنوات الماضية لتصل إلى 20.1 % في أفق سنة 2030 بعدما سجلت نسبة 27.3 % سنة 2014، هذا الانخفاض سيسجل في الواسطين معاً.
- السكان في سن النشاط تبقى نسبتهم مهمة رغم بعض التراجع الطفيف الذي ستعرفه في أفق سنة 2030 حيث سيسجل نسبة 59.8 % و هو ما يؤثر بشكل مباشر في سوق الشغل.
- ارتفاع نسبة الشيخوخة بشكل لافت حيث ستنتقل نسبة السكان البالغين 60 سنة فما فوق من 11.2 % سنة 2014 إلى 20.1 % سنة 2030 وسيهم هذا الارتفاع الواسطين الحضري و القروي معاً.

2. القطاعات المنتجة

1.2 قطاع المياه والغابات

المبيان 7 : معطيات عامة حول المجال الغابوي



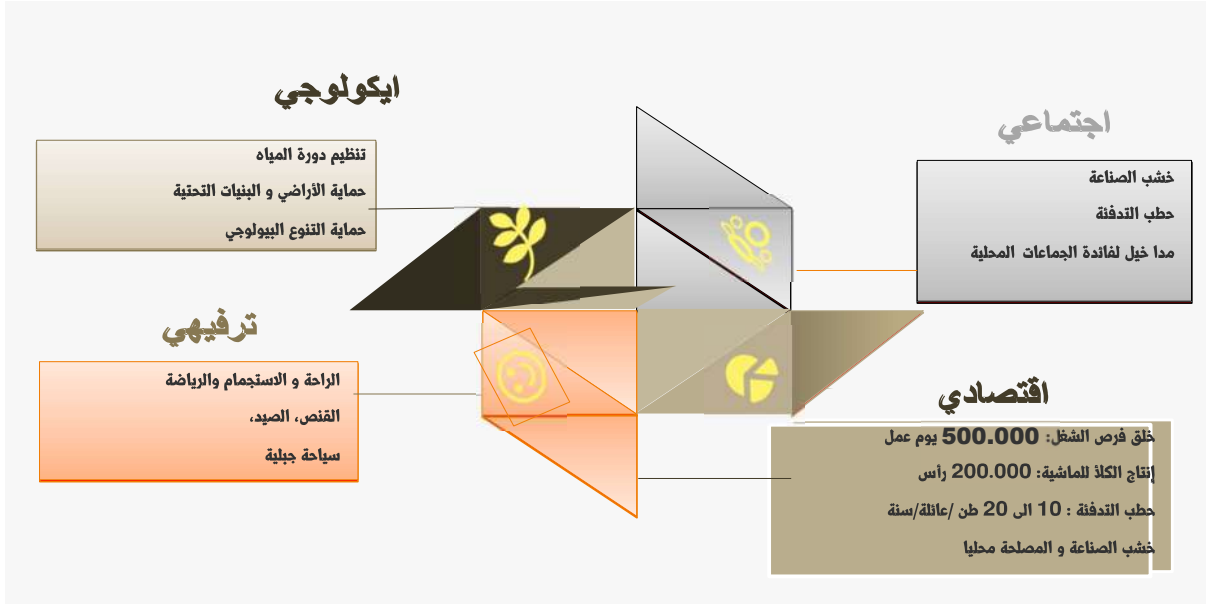
فيما يتعلق بالغابات فإنها تغطي 37% من تراب الإقليم بإجمالي مساحة 145.000 هكتار، وتخزن ثروة متنوعة من الحيوانات البرية، والتي تعاني بدورها من عدة تأثيرات كالقطع والرعي الجائر والصيد العشوائي وعوامل التعرية والحرائق وانتشار البناء والتغيرات المناخية.

جدول 22 : التجهيزات و البنية التحتية

التجهيزات	الوحدة	العدد
مراكز التنمية و المحافظة على الموارد الغابوية	وحدة	3
المناطق الغابوية	وحدة	9
محميات القنص الملكي	وحدة	2
مواقع ذات اهمية بيولوجية و ايكولوجية	وحدة	4
المسالك الغابوية	كلم	247
مصدات النار	كلم	14,469
ابراج مراقبة الحرائق	وحدة	5
سيارات التدخل الدولي	وحدة	2
الدور الغابوية	وحدة	37

المصدر: الوكالة الوطنية للغابات بصفرو حول المجال الغابوي بإقليم صفرو بتاريخ 2022/07/25.

المبيان 08 : أدوار المجال الغابوي



المصدر: الوكالة الوطنية للغابات بصفرو حول المجال الغابوي باقليم صفرو صفرو بتاريخ 2022/07/25.

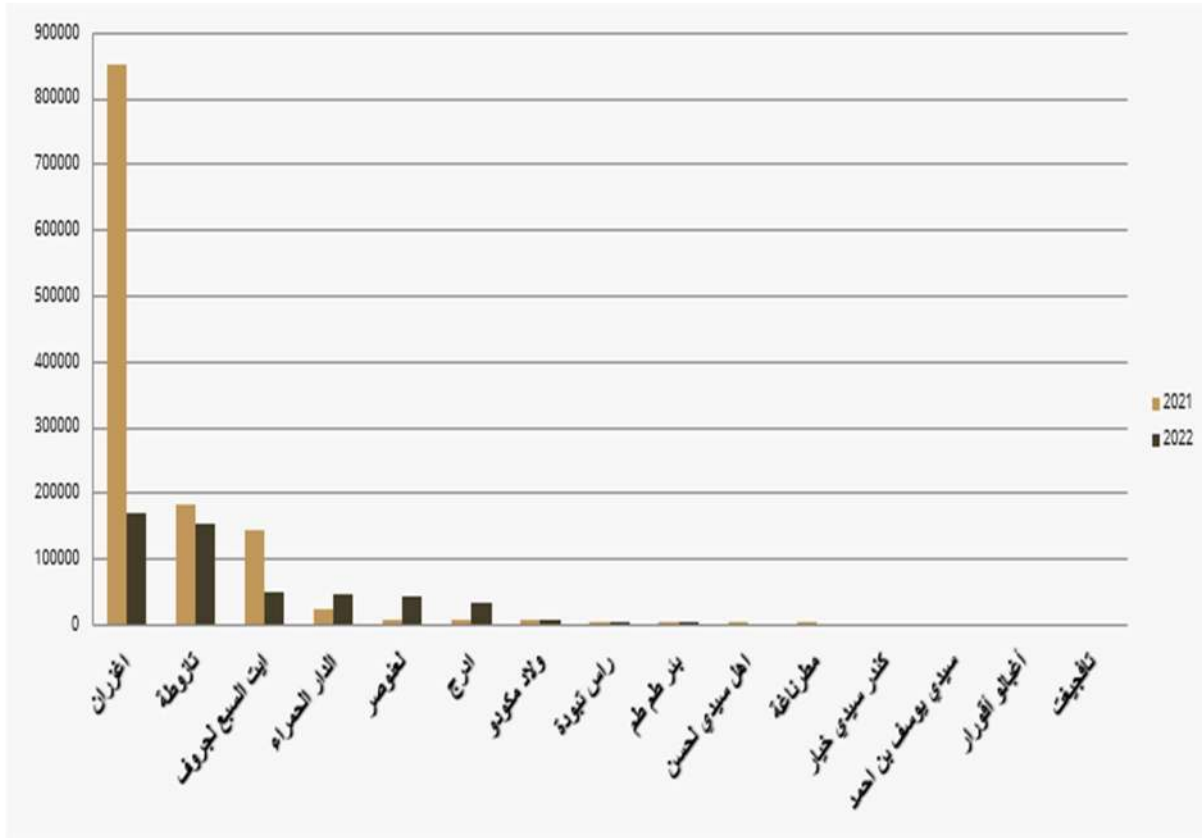
وقد بلغ معدل عدد الحرائق بتراب إقليم صفرو خلال الاحدى عشر سنة الأخيرة 20 حريق في السنة، فيما بلغ معدل المساحة المحروقة في كل حريق خلال الاحدى عشر سنة الأخيرة 106,94 هكتار/حريق.

جدول 23 : توزيع الحرائق حسب السنوات

السنة	2010	2011	2012	2013	2014	2015	2016	2017	2018	2019	2020	2021
عدد الحرائق	5	17	14	14	11	7	5	12	8	24	20	17
المساحة المحروقة	8,52	16,1	9,45	26,67	129,27	0,18	52,17	12,19	1,86	42,43	84,70	899,7

المصدر: الوكالة الوطنية للغابات بصفرو حول المجال الغابوي باقليم صفرو صفرو بتاريخ 2022/07/25.

مبيان 9: مداخيل الجماعات من الاستغلال الغابوي لسنة 2021 و2022 الى حدود يونيو - بالدرهم



المصدر: الوكالة الوطنية للغابات بصفرو حول المجال الغابوي باقليم صفرو صفرو بتاريخ 2022/07/25.

يتمتع إقليم صفرو بخصائص جغرافية وطبيعية ومناخية مهمة، إلا ان العوامل البشرية بالإضافة للحرارة والفيضانات وعوامل التعرية، زيادة على تزايد أنشطة استغلال مقالع الرمال والرخام، وأفران الجير تساهم في تدهور الغطاء الغابوي بالإقليم.

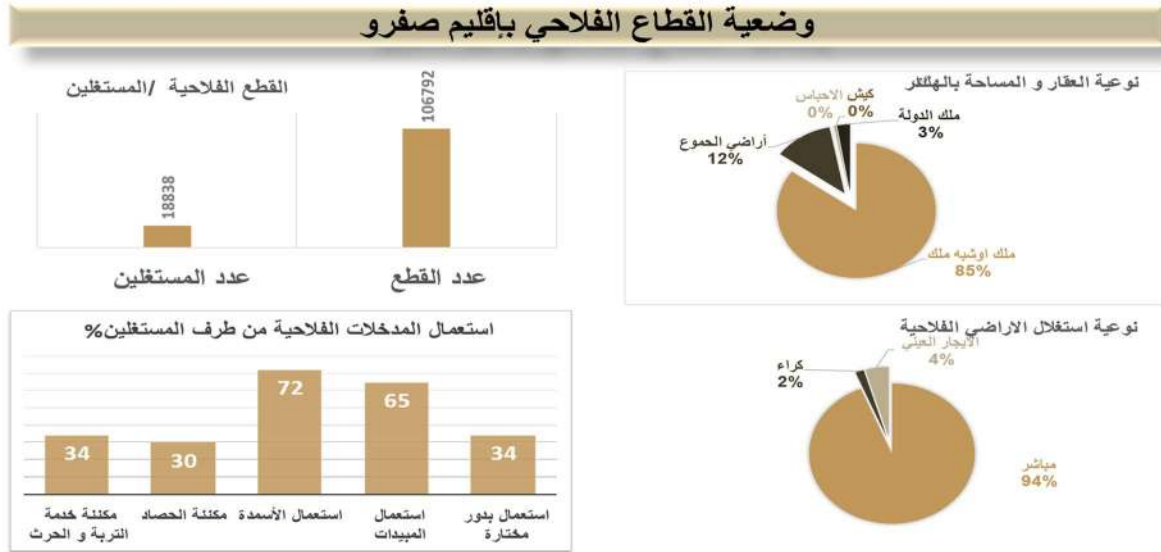
أما المياه السطحية والجوفية فتعاني من جانبها من التأثيرات السلبية لفترات الجفاف من جهة، ومن جهة أخرى فإن الاستغلال المفرط للري الفلاحي وغراسة الأشجار أدى إلى زيادة التلوث من جراء معاصر الزيتون والمياه المستعملة بالمدن والمراكز الصاعدة بسبب ضعف شبكة التطهير السائل وغياب محطات المعالجة، إذ تؤكد التحاليل المخبرية التي تجريها مصالح الصحة

تلوث كثير من النقط في مختلف مناطق الإقليم

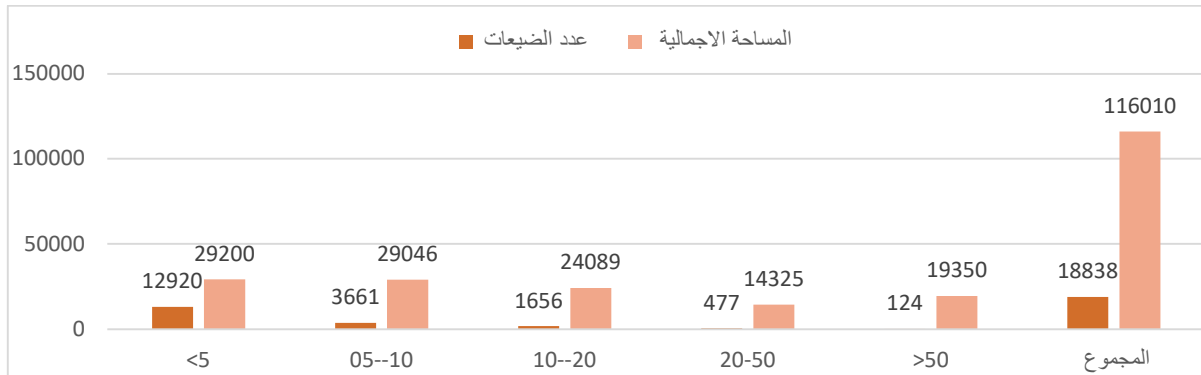
2.2 قطاع الفلاحة

يشكل القطاع الفلاحي قيمة مضافة وإنتاجية عاليتين بإقليم صفرو، حيث يشكل محركا لنمو اقتصادي متوازن ومستدام، وعاملا حاسما لتنمية المناطق القروية، من خلال تطوير نظم الإنتاج الفلاحي وضبط تدبير المجال بالعالم القروي بالإقليم من خلال مساهمته في تحسين دخل آلاف الفلاحين، والنهوض بأوضاعهم المعيشية، وتطوير فلاحة ناجعة تتماشى مع قواعد السوق.

مبيان 10: وضعية القطاع الفلاحي بإقليم صفرو



مبيان 11: خصائص الاستغلال الفلاحية بإقليم صفرو



المصدر : عرض المديرية الإقليمية للفلاحة حول القطاع الفلاحي بإقليم صفرو بتاريخ 2022/07/25.

جدول 24 : وضعية وحدات الصناعة الغذائية

نوعية الوحدة	العدد	القدرة الاستيعابية
وحدة عصر الزيتون العصرية	48	طن /اليوم 1200
وحدة عصر الزيتون التقليدية	137	50 طن /اليوم
وحدة التبريد	29	101503 طن
مجزرة	1	-
مطاحن	1	-
وحدة تخزين الحبوب	1	2000 طن
وحدة التعليب	6	112 طن /اليوم
مركز جمع الحليب	16	22 طن /اليوم
وحدة تجفيف البرقوق	6	114 طن /اليوم
وحدة تثمين العسل	1	5 طن /اليوم

المصدر : عرض المديرية الإقليمية للفلاحة حول القطاع الفلاحي بإقليم صفرو بتاريخ 2022/07/25.

جدول 25 : وضعية الانتاج النباتي والحيواني بإقليم صفرو

الإنتاج الحيواني				الإنتاج النباتي		
التصيلة	العدد	المنتوج	الكمية بالطن	الإنتاج السنوي بالطن	المساحة بالهكتار	نوع الزراعة
البقر	24 124	الحليب	18390	63800	31215	الزيتون
المعز	120 110	اللحوم الحمراء	5100	123460	5827	التفاح
الغنم	468 227	الصوف	438	7340	415	الاجاص
الدجاج	-	اللحوم البيضاء	7500	420	35	السفرجل
خلايا النحل	7900	العسل	63	280	20	الشمش
البهائم	11290		11290	29630	2020	البرقوق
				15194	1015	الخوخ
				4025	403	الكرز
				20	2	المزاح
				5208	3546	اللوز
				34	17	الكركاغ
				2460	476	التين
				910	60	الزمان
				5156	208	الغنب
				54600	2160	الخضروات
				74000	46400	الحبوب
				9400	10100	القطاني
				16400	10300	الاعلاف
				-	10800	ارض مستريحة

المصدر : عرض المديرية الإقليمية للفلاحة حول القطاع الفلاحي بإقليم صفرو بتاريخ 2022/07/25.

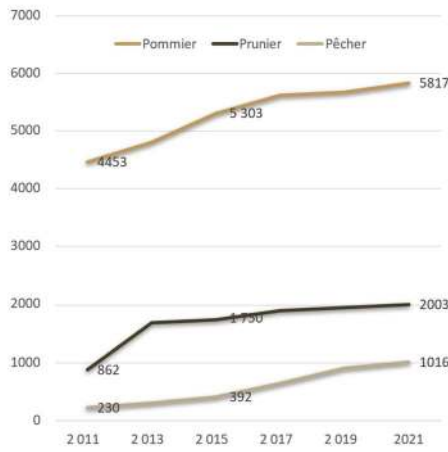
جدول 26 : التنظيمات المهنية الفلاحية بإقليم صفرو

النوع	العدد	عدد المنخرطين
التعاونيات الفلاحية	201	2567
الجمعيات المهنية الفلاحية	22	1128
الجمعيات	1	9
جمعيات مستقلي المياه لأغراض زراعية	8	110
مجموعات ذات النفع الاقتصادي	3	134

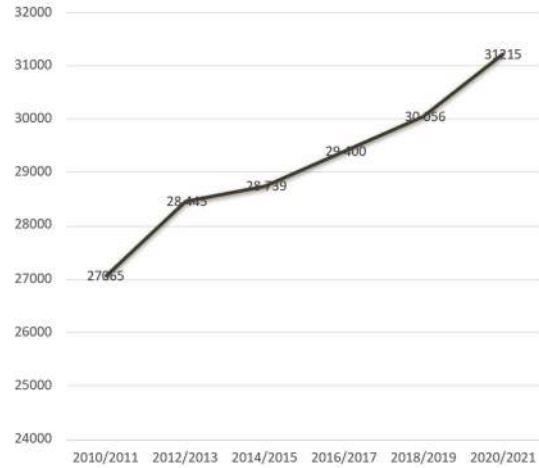
المصدر : عرض حول المديرية الإقليمية للفلاحة حول القطاع الفلاحي بإقليم صفرو صفرو بتاريخ 2022/07/25.

مبيان 12: أهم المنجزات في تنمية سلاسل الإنتاج الفلاحي بإقليم صفرو

في إطار الدعامة الثانية لمخطط المغرب الأخضر 2010-2020



تطور مساحة الورديات بالهكتار



تطور مساحة الزيتون بالهكتار

المصدر : عرض المديرية الإقليمية للفلاحة حول القطاع الفلاحي بإقليم صفرو صفرو بتاريخ 2022/07/25.

لا شك أن تراب إقليم صفرو غني بالموارد الطبيعية المتنوعة (مصادر المياه الجوفية، انهار ووديان، عيون، بحيرات، جبال مكسوة بالتلوج، سهول خصبة، غابات، ثروة حيوانية متنوعة، مواقع طبيعية ذات أهمية إيكولوجية وبيولوجية ...) ويمكن أن يشكل هذا الغنى والتنوع رافعة للتنمية المحلية (الفلاحة، تربية المواشي، السياحة البيئية، الأعشاب الطبية، رياضة المرتفعات...) لو تم تثمينه وفق رؤية تنموية مستدامة تضمن حمايته والمحافظة عليه من كل عناصر التدهور.

3.2 البنية التحتية الطرقية

خريطة رقم 04 خريطة الشبكة الطرقية بالإقليم



المصدر: المديرية الإقليمية للتجهيز والنقل واللوجستيك والماء بصفرو

إن فك العزلة عن المجال القروي يعتبر أولوية أساسية للتنمية، وبذلك فهي تعتبر ضرورة ملحة من أجل تحسين إطار عيش السكان، وتحسين الولوج إلى الخدمات وتثمين المؤهلات الطبيعية المحلية، وتشجيع الاستثمار والرفع من التبادل بين المناطق القروية والحضرية، ويقدر الطول الإجمالي للشبكة الطرقية بالإقليم بـ 710 كلم، منها 673 كلم معبدة، وهي موزعة حسب الشكل التالي:

جدول 27 : الشبكة الطرقية بإقليم صفرو

الطرق	الطول (كلم)	الطرق المعبدة (كلم)	الطرق المهياة و المسارات (كلم)
الطرق الوطنية	113	113	-
الطرق الجهوية	237	237	-
الطرق الإقليمية	360	323	37
المجموع	710	673	37

المصدر : عرض حول وضعية الشبكة الطرقية بإقليم صفرو/ المديرية الإقليمية للتجهيز والنقل واللوجستيك والماء بصفرو بتاريخ 2022/07/25.

أما فيما يتعلق بصيانة الطرق وإصلاح أضرار الفيضانات فقد تم إنجاز عدة مشاريع متعلقة بالطرق الجهوية والإقليمية ما بين 2017 و 2022 بلغ طولها 66 كلم تنوعت ما بين هيكلة الطرق (66 كلم) أو صيانتها (132,4) وإصلاحها جراء أضرار الفيضانات (84,4). كما انه توجد عدة مشاريع في طول الإنجاز، فيما يتوقع إنجاز توسعة وتقوية وإصلاح طرق أخرى.

جدول 28 : جدول لتلخيص للمشاريع الطرقية بإقليم صفرو

المشاريع	الطرق المهيكلة		الصيانة الطرقية		إصلاح أضرار الفيضانات		المنشآت الفنية		برنامج تقليص الفوارق الجغرافية والاجتماعية بالوسط القروي		التشوير الطرقي		التكلفة الإجمالية
	الطول	التكلفة	الطول	التكلفة	الطول	التكلفة	المدد	التكلفة	الطول	التكلفة	الطول	التكلفة	
المشاريع المنجزة 2017-2022	66	121	132,4	7,8	84,1	16,7	6	9,9	107,5	100,2	195,2	16,2	271,8
المشاريع في طور الإنجاز	26,5	46	-	-	14,8	9,4	2	12,5	29,3	27,6	-	-	95,5
المشاريع المبرمجة	82	390	25,2	6,8	9,5	2,5	1	9	33,4	20,8	-	-	429,1
الإجمالي	174,5	557	157,6	14,6	108,4	28,6	9	31,4	170,2	148,6	-	-	796,4

المصدر : عرض حول وضعية الشبكة الطرقية بإقليم صفرو/ المديرية الإقليمية للتجهيز والنقل واللوجستيك والماء بصفرو بتاريخ 2022/07/25.

ولقد مكنت المشاريع التي أنجزت من تحسين نسبة الولوج بالوسط القروي، لكن رغم ما يتوفر عليه إقليم صفرو من شبكة طرقية وطنية و جهوية وإقليمية وطريق سيار تؤمن الاتصال بمختلف مناطقه بفضل الانجازات التي تحققت في إطار مختلف البرامج خاصة البرنامج الوطني للطرق القروية، فإن بعض الجماعات ما زالت تعرف نقصا سواء فيما يتعلق بحالة بعض الطرق التي تقتضي التوسيع أو الإصلاح أو فيما يخص المسالك بين الدواوير، أو بينها وبين مراكز هذه الجماعات.

4.2 قطاع التشغيل والاندماج الاقتصادي والاجتماعي

○ النسيج الإقتصادي بإقليم صفرو

على غرار ما هو مسجل على الصعيد الوطني، لا تتيح المقاولات فرصا كثيرة لإدماج الباحثين عن العمل أصحاب الشواهد العليا إما لضعف مستوى التأطير بها أو لعدم ملائمة التخصصات مع متطلباتها.

جدول رقم 29: النسيج الاقتصادي بإقليم صفرو

860	عدد المؤسسات الخاضعة للنفوذ الترابي للمديرية الإقليمية
6325	عدد الأجراء بالمؤسسات الخاضعة للنفوذ الترابي للمديرية الإقليمية
761	عدد المؤسسات التي تشغل أقل من 10 أجراء
82	عدد المؤسسات التي تشغل ما بين 10 و 49 أجير
10	عدد المؤسسات التي تشغل ما بين 50 و 99 أجير
07	عدد المؤسسات التي تشغل أكثر من 100 أجير

المصدر: عرض المديرية الإقليمية لوزارة الإدماج الاقتصادي والمقاولة الصغرى والتشغيل والكفاءات بصفرو بتاريخ 2022/07/25

جدول رقم 30: النشاط الاقتصادي بإقليم صفرو

عدد الوحدات	النشاط الاقتصادي
108	الصناعة
183	التجارة
354	الخدمات و المهن الحرة
66	الفلاحة
149	البناء والأشغال العمومية
860	المجموع

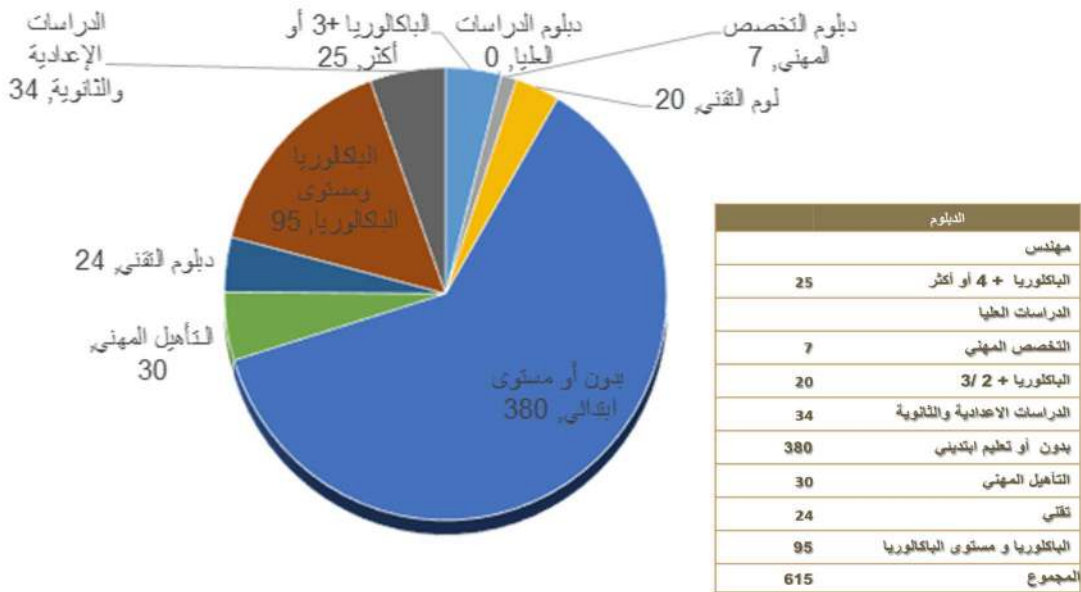
المصدر: عرض المديرية الإقليمية لوزارة الإدماج الاقتصادي والمقاولة الصغرى والتشغيل والكفاءات بصفرو بتاريخ 2022/07/25

تم إدماج عدد كبير من الباحثين عن الشغل من خلال الوكالة الوطنية لإنعاش التشغيل والكفاءات بدون دبلوم أو أصحاب مستوى ابتدائي أو إعدادي كعمال في قطاعات الفلاحة، و قطاع النسيج ، أما الباكالوريا ومستوى الباكالوريا فقد تم إدماجهم في صناعة السيارات في كل من مدينة القنيطرة ومدينة طنجة.

عرف عدد الباحثين عن الشغل المدمجين ارتفاعا ملموسا منذ سنة 2014 حيث استوعب قطاع الفلاحة أكثر من 60% من مجموع المدمجين متبوعا بقطاعات التعليم ثم صناعة الملابس الجاهزة ويرجع ذلك بالأساس إلى تزايد الطلب على العمالات الفلاحيات في كل من إسبانيا، مدينة الداخلة و مدينة العيون، وكذا تغطية الطلب المتزايد لقطاع التعليم الخصوصي

مبيان 13 : نسبة إنجازات الوكالة الوطنية لإنعاش التشغيل والكفاءات على صعيد الإقليم

توزيع المدمجين حسب الدبلوم إلى نهاية 2018



المصدر: عرض الوكالة الوطنية لإنعاش التشغيل والكفاءات بتاريخ 2022/07/25.

○ دور التعاونيات الحرفية في مجال التشغيل والاندماج الاقتصادي والاجتماعي

وعيا بأهمية التكتلات وانعكاساتها الايجابية على مختلف المستويات، فان سن العمل التعاوني يبقى من الاختيارات المعتمدة من طرف الوزارة الوصية، وذلك لإدماج صغار المنتجين في السوق ومحاربة الفقر والهشاشة، مما سينعكس إيجابا على مردودية هذه التنظيمات الحرفية .

ومن هذا المنطلق عرفت التعاونيات على مستوى إقليم صفرو، تطورا ملحوظا سواء من ناحية الكم او الكيف اذ انتقل عدد التعاونيات من 55 تعاونية الى 81 ما بين 2019 و2022.

جدول رقم 31: عدد التعاونيات والمنخرطين بها في مجال الصناعة التقليدية بإقليم صفرو

الصف	عدد التعاونيات	عدد المنخرطين	رأس المال بالدرهم
الإنتاجية الفنية والنفعية	57	387	600.100,00
الخدماتية	24	135	156.400,00
المجموع	81	522	756.500,00

المصدر: عرض المديرية الإقليمية للصناعة التقليدية بصفرو بتاريخ 2022/07/25

ويبقى دور الجمعيات الحرفية مهما في الحد من الفقر والهشاشة، وفي هذا السياق بلغ عدد الجمعيات بمستوى إقليم صفرو اذ انتقل عدد التعاونيات من 55 تعاونية الى 81 ما بين 2019 و2022، كما أن الوحدات الصناعية التقليدية الموجودة في المجال الحضري للإقليم بلغ 420 وحدة (موزعة على 50 حرفة).

كما يحدد عدد الصناع الموجودين على مستوى إقليم وبموجب قانون 50-17 المتعلق بمزاولة أنشطة الصناعة التقليدية صادر سنة 2020 يفوق 1817 صانعا بالسجل الوطني للصناعة التقليدية يعني مايزيد عن 80%.

التكوين النظامي في مجال التشغيل والاندماج الاقتصادي والاجتماعي

يهدف هذا التكوين إلى تمكين المتدربين في مستوى التأهيل والتخصص وصقل مواهبهم وتطوير قدراتهم المهنية في حرفة النسيج التقليدي لضمان اندماجهم في الحياة العملية.

جدول رقم 32: التكوين النظامي في مجال الصناعة التقليدية بإقليم صفرو

المجموع	عدد المسجلين بالسنة الثانية		عدد المسجلين بالسنة الأولى		التخصص	المستوى
	اناث	ذكور	اناث	ذكور		
28	04	07	10	07	الفصالة والخياطة	التأهيل المهني
00	-	-	-	-	النسيج التقليدي	
37	03	06	09	19	الطرز والخياطة	التخصص المهني
00	-	-	-	-	النسيج التقليدي	
65	07	13	19	26	المجموع	

المصدر: عرض المديرية الإقليمية للصناعة التقليدية بصفرو بتاريخ 2022/07/25

التكوين بالتدرج المهني في مجال التشغيل والاندماج الاقتصادي والاجتماعي

يهدف نمط التكوين بالتدرج المهني إلى إشراك المهنيين في عملية التكوين للاستجابة لحاجياتهم المهنية والتقنية داخل الورشات وكذا فتح المجال لكبر عدد من الشباب للتكوين خاصة هؤلاء الذين يندحدرون من العالم القروي نظرا لاقتصار وجود مراكز التكوين المهني بالمجال الحضري، مع العلم أن هذه المراكز بدورها لا تتوفر على جميع التخصصات لصنف الصناعة الفنية الإنتاجية بالإضافة إلى كون نسبة من هؤلاء المتدرجين يتم دمجهم بسهولة في سوق الشغل من طرف المقاولات التي أشرفت على تكوينهم، وقد تم تسجيل 148 متدرجا برسم سنة 2021/ 2022 .

3. القطاعات الاجتماعية

1.3 قطاع التعليم والنقل المدرسي

يعتبر قطاع التربية والتكوين منذ عقود قضية مصيرية للمغرب بعد قضية وحدته الوطنية، وهو ما يوضح المسلسل الطويل من الإصلاحات التي تزوم التأسيس لمرحلة جديدة وفق مقاربة حديثة في تناول قضية التربية والتكوين، في إطار مبادئ وأهداف محددة تضمن التطبيق الأمثل لمستلزمات الإصلاح وتأمين استمراريته على أساس تحقيق الإنصاف وتكافؤ الفرص، والجودة، والارتقاء بالفرد والمجتمع.

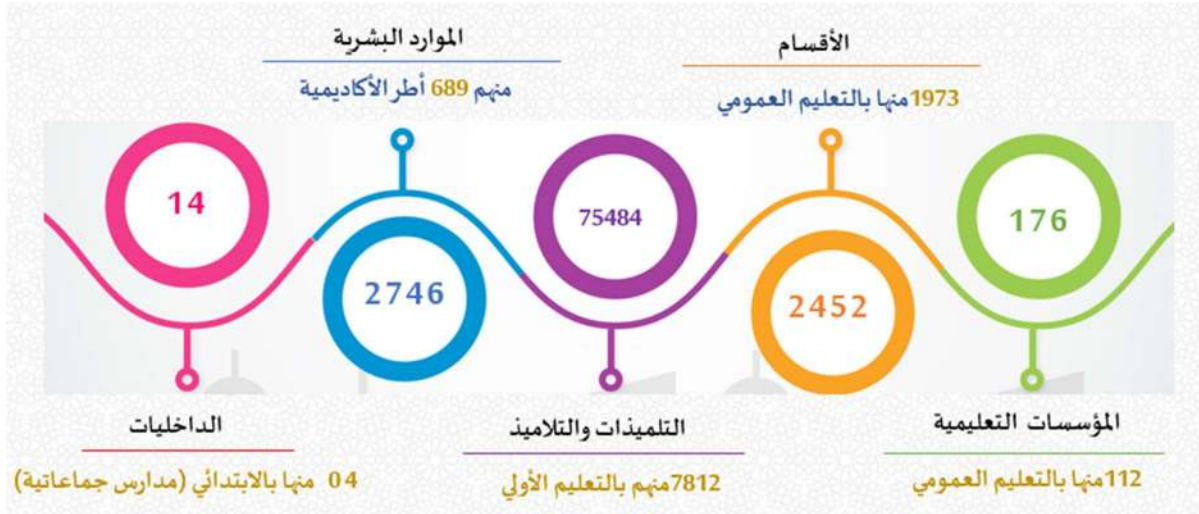
المبيان 14 : معطيات عامة حول المجال التربوي والتعليم بالإقليم

التهيبي	الإعدادي	الابتدائي	
30,4 %	82,6 %	100 %	نسب تغطية الجماعات القروية بسلك التدريس
0%	0%	0%	الفرق مع موسم 2021-2022 (ن.م)
15,74 %	24,82 %	08,71 %	نسب التكرار
9,73 %	12,58 %	1,58 %	نسب الهدر والمدربي
نسب تغطية الجماعات القروية بالداخليات ودور الطالب(ة)			نسب تغطية الجماعات الحضرية بالداخليات ودور الطالب(ة)
50%			100%

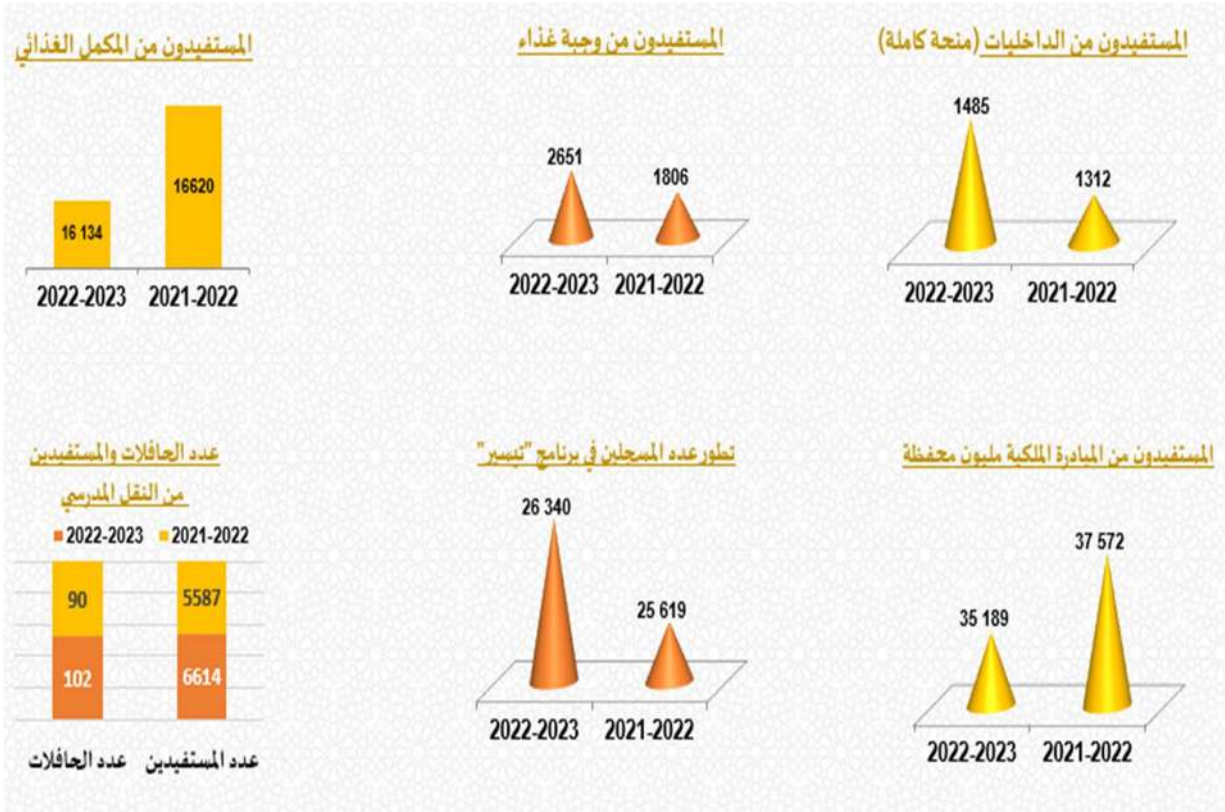
التهيبي	الإعدادي	الابتدائي	
35	36	26	معدل التلاميذ بالقسم
+2	-1	+0	الفرق مع موسم 2021-2022
16	25	25	معدل التلاميذ للمدرس
-2	-1	+0	الفرق مع موسم 2021-2022
19,77 %			نسبة الأقسام المشتركة
- 0,8			الفرق مع موسم 2021-2022 (ن . م)

المصدر: المديرية الإقليمية لوزارة التربية الوطنية والتعليم الأولي والرياضة بصفرو

المبيان 15 : معطيات عامة حول الموارد البشرية بالمديرية الإقليمية لوزارة التربية الوطنية والتعليم الأولي والرياضة بصفرو



المبيان 16 : معطيات عامة حول الدعم الاجتماعي التغذية والإيواء



المصدر: المديرية الإقليمية لوزارة التربية الوطنية والتعليم الأولي والرياضة بصفرو

جدول 33 : مستوى العرض المدرسي: المتوفر من الأقسام الداخلية

نوع العرض المدرسي	السنة الدراسية 2021-2022	السنة الدراسية 2022-2023	الفرق	عدد الأسرة الإضافية
عدد الأقسام الداخلية بالسلك الابتدائي	3	3	-	-
عدد الأقسام الداخلية بمؤسسات الثانوي الإعدادي	6	6	-	-
عدد الأقسام الداخلية بمؤسسات الثانوي التأهيلي	5	5	-	-
مجموع الأقسام الداخلية	14	14	-	-

جدول 34 : مستوى العرض المدرسي: مشاريع بناء الأقسام الداخلية

اسم المشروع	سنة البرمجة	السنة المتوقعة لاستقبال المستفيدين	مصدر التمويل
بناء داخلية محمد بن عبد الكريم الخطابي (بلدية صفرو)	2020	2024-2025	ميزانية الأكاديمية

جدول 35 : التسجيلات الجديدة بالسنة الأولى خلال السنوات الثلاث الأخيرة

المستوى الأول من كل سلك	السنة الدراسية 2019-2020 (الاحصاء السنوي)	السنة الدراسية 2020-2021 (الاحصاء السنوي)	السنة الدراسية 2021-2022 (الاحصاء السنوي)	نسبة التطور السنوية
المسجلون الجدد بالسنة الأولى ابتدائي عمومي	4635	4664	4795	1,72%
المسجلون الجدد بالسنة الأولى إعدادي عمومي	4245	4533	4557	3,67%
المسجلون الجدد بالجذوع المشتركة عمومي	3024	4022	2289	-12,15%

جدول 36 : توقعات التسجيلات الجديدة بالسنة الأولى

السنة الأولى ابتدائي	السنة الدراسية 2021-2022 (الاحصاء السنوي)	السنة الدراسية 2022-2023 (التوقع)	الفرق	نسبة التطور
المسجلون الجدد بالسنة الأولى ابتدائي عمومي	4795	5038	243	5,06%
المسجلون الجدد بالسنة الأولى إعدادي عمومي	4557	4645	88	1,93%
المسجلون الجدد بالجذوع المشتركة عمومي	2289	3385	1096	47,88%

المصدر : عرض المديرية الإقليمية لوزارة التربية الوطنية والتعليم الأولي والرياضة بصفرو بتاريخ 2022/07/25.

لقد سجل تحسن ملموس في هذا القطاع سواء من حيث ارتفاع نسبة التمدريس وكذا انخفاض نسبة الهذر المدرسي، كما أن المعطيات المسجلة برسم الدخول المدرسي 2022-2023، تبرز بعض الجوانب الإيجابية لهذا القطاع بالإقليم، لكن بالرغم من هذا فإن أمامه تحديات مختلفة يتعين رفعها.

جدول 38 : مستوى حجم المتدربين بالتعليم العمومي: توقعات البنية التربوية

عدد الأقسام الإضافية في المتوسط عن السنة الماضية	أعداد الأقسام الإضافية	السنة الدراسية 2022-2023 (التوقع)	السنة الدراسية 2021-2022 (الدحصاء السنوي)	عدد الأقسام حسب الأسلاك التعليمية
10	16	1236	1220	الابتدائي
17	14	446	432	الثانوي الإعدادي
4	16	300	284	الثانوي التأهيلي

جدول 37 : مستوى حجم المتدربين بالتعليم العمومي: الوثيرة الملاحظة والمتوقعة

نسبة التطور 2022-2023 (التوقع)	نسبة التطور 2019-2022 (الاحصاء السنوي)	
1,95%	2,08%	مجموع المتدربين بالسلك الابتدائي — عمومي
4,85%	4,33%	مجموع المتدربين بالسلك الإعدادي — عمومي
13,54%	8,07%	مجموع المتدربين بالسلك التأهيلي — عمومي

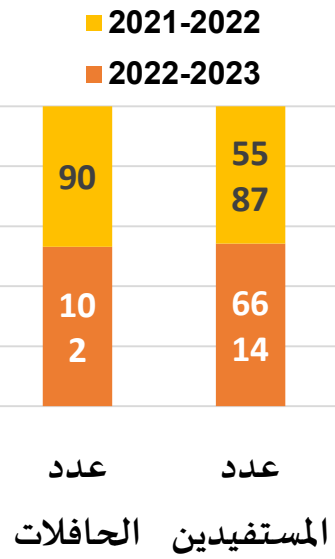
المصدر : عرض المديرية الإقليمية لوزارة التربية الوطنية والتعليم الأولي والرياضة بصفرو بتاريخ 2022/07/25.

جدول 39 : كثافة الأقسام حسب المعايير الوزارية

عدد الأقسام	مجموع أقسام وحيد المستوى	معدل التلاميذ بالقسم أقل من أو يساوي 30 تلميذ (ة)	معدل التلاميذ بالقسم بين 31 و 40 تلميذ (ة)	معدل التلاميذ بالقسم بين 41 و 44 تلميذ (ة)	معدل التلاميذ بالقسم يتجاوز 45 تلميذ (ة)
النسبة التمثيلية من مجموع أقسام الأول و الثاني ابتدائي	78,18%	60,45%	17,73%	0%	0%
النسبة التمثيلية من مجموع أقسام (3-6) ابتدائي	80,02%	73,74%	4,78%	1,38%	0,12%
النسبة التمثيلية من مجموع أقسام الاعدادي (%)	100%	89,46%	6,96%	3,58%	0%
النسبة التمثيلية من مجموع أقسام التأهيلي (%)	100%	62%	25,67%	12,33%	0%
النسبة التمثيلية من مجموع الأقسام المشتركة متعددة المستويات	100%	93,03%	04,91%	02,04%	00%

المصدر : عرض المديرية الإقليمية لوزارة التربية الوطنية والتعليم الأولي والرياضة بصفرو بتاريخ 2022/07/25.

الحاجيات من حافلات النقل المدرسي بإقليم صفرو										
رمز الجماعة	اسم الجماعة	المتوفر من الحافلات (2021/2022)	عدد التلاميذ المستفيدين				عدد الحافلات	معدل التلاميذ بكل حافلة	العدد اللازم من الحافلات	الخصائص
			ابتدائي	اعدادي	تأهيلي	المجموع				
4510105	إيموزار كندر (البلدية)	2	0	97	5	102	27	4	2	
4510303	عين تمكناي	3	40	31	211	282	27	11	8	
4510305	بئر طم طم	7	215	251	186	652	27	25	16	
4510307	دار الحمراء	4	154	117	0	271	27	11	7	
4510309	اغزران	12	298	321	192	811	27	31	18	
4510311	امطرناغة	4	0	220	34	254	27	10	6	
4510313	أولاد امكودو	4	0	113	73	186	27	7	3	
4510315	راس تابودة	5	337	81	144	562	27	21	16	
4510501	عين الشكاك	4	86	555	100	741	27	28	24	
4510503	آيت السبع لجرف	6	0	275	25	300	27	12	4	
4510701	اغبالو افورار	6	40	128	178	346	27	13	7	
4510703	أهل سيدي لحسن	6	209	163	0	372	27	14	5	
4510705	عزاية	9	0	241	135	376	27	14	4	
4510707	كندر سيدي خيار	6	124	178	77	379	27	15	9	
4510709	الغنوصر	3	45	214	0	259	27	10	7	
4510711	سيدي يوسف بن أحمد	8	97	228	301	626	27	24	16	
4510713	تازوطة	4	0	204	0	204	27	8	4	
	المجموع	93	1645	3417	1661	6723		258	156	



المبيان 17 : معطيات عامة حول وضعية النقل المدرسي بإقليم صفرو
المصدر : عرض المديرية الإقليمية لوزارة التربية الوطنية والتعليم الأولي والرياضة بصفرو بتاريخ 2022/07/25.

رغم الانجازات التي بذلتها الوزارة الوصية على هذا القطاع، ورغم جهود كافة الشركاء في مجال النقل المدرسي من أجل القضاء على أهم الأسباب وراء انعدام التمدرس والانقطاع المبكر عن الدراسة، وبالرغم من المبادرات الرامية إلى التغلب على بعض العوائق الجغرافية والاقتصادية التي تحول دون تمدرس الأطفال المنحدرين من أسر معوزة بالوسط القروي، وكذا تذليل الصعوبات السوسيو اقتصادية والجغرافية التي تحول دون التمدرس بالتعليم الإلزامي، إلا أن إرساء آليات النقل المدرسي بالوسط القروي تبقى أولوية قصوى من أجل تقريب المؤسسة من التلميذات والتلاميذ من خلال توفير حافلات تحترم المواصفات وآليات السلامة المطلوبة.

إن توفير النقل المدرسي من بين الاختصاصات الذاتية لـجالس العمالات والأقاليم، وهو ما يفرض تعزيز وتنمية كل إمكانيات الشراكات الممكنة قصد استهداف أكبر عدد من التلميذات والتلاميذ، والعمل على تعزيز النجاعة والتعاون بين مختلف الفاعلين في هذا المجال، على اعتبار أن النقل المدرسي آلية من آليات الدعم الاجتماعي، التي تساهم في حل مشكل بعض المؤسسات التعليمية وتيسير التمدرس.

2.3 التكوين المهني

إن العناية السامية التي يوليها صاحب الجلالة الملك محمد السادس نصره الله وأيده لمنظومة التكوين المهني جاءت لتؤكد أهمية ما تشكله مهن التربية والتكوين والتدبير والبحث في المنظومات التربوية، خاصة إذا ما توقفنا عند إشكالية التحديات التي يفرضها ربط سوق العمل بمنظومة التكوين باعتبارها أهم الأوراش الحالية، فإذا كانت الدولة تعتبر المتدخل الأساسي في قطاع التكوين المهني فلابد من التأكيد على أهمية الشراكة بين الدولة والجماعات الترابية من أجل ربح هذا التحدي، ويتوفر إقليم صفرو في مجال التكوين المهني على معهد متخصص ومعهد تأهيل مهني.

جدول 40 : معطيات عامة حول المعهد المتخصص للتكنولوجيا التطبيقية

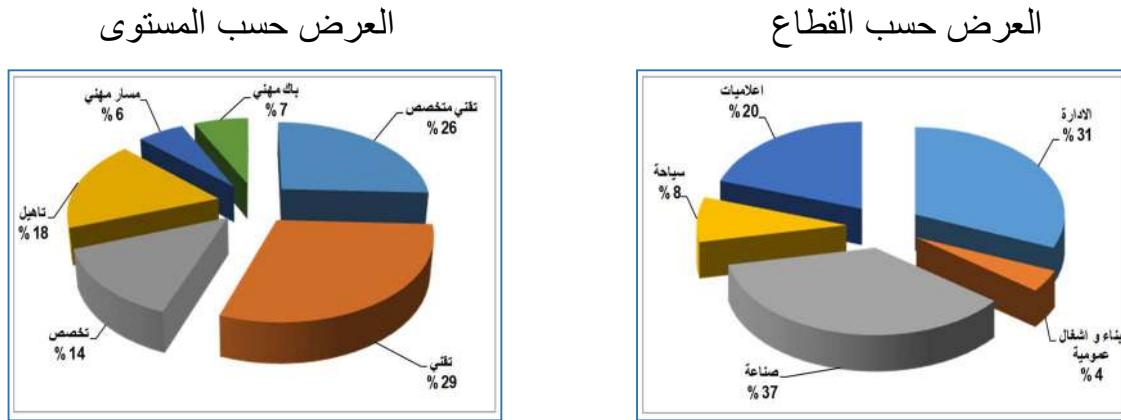
07	الأطر الإدارية
60	المكونين
17	القاعات و المحارف
18	التخصص
1841	العرض التكوين 2020/2019

جدول 41 : معطيات عامة حول معهد التأهيل المهني

06	الأطر الإدارية
40	المكونين
14	القاعات و المحارف
13	التخصصات
120	الأسرة بالداخلية
931	العرض التكوين 2020/2019

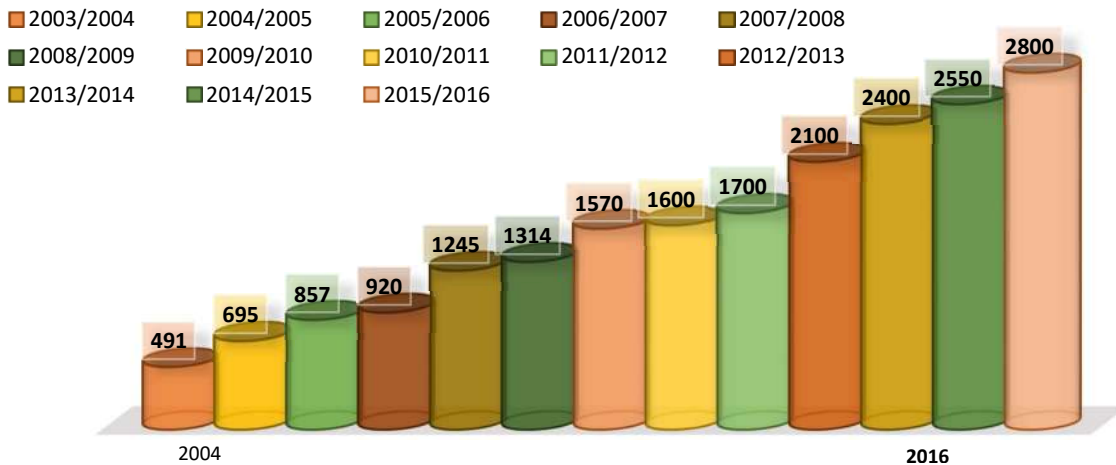
المصدر: عرض السيد مدير مركب التكوين المهني بصفرو في إطار الدورة العادية للمجلس الإقليمي لصفرو لشهر يونيو 2019 المنعقدة بتاريخ 10 يونيو 2019

مبيان 18 : معطيات عامة حول عرض التكوين



المصدر: عرض السيد مدير مركب التكوين المهني بصفرو في إطار الدورة العادية للمجلس الإقليمي لصفرو لشهر يونيو 2019 المنعقدة بتاريخ 10 يونيو 2019

مبيان 19 : معطيات حول تطور عدد المتدربين



المصدر: عرض السيد مدير مركب التكوين المهني بصفرو في إطار الدورة العادية للمجلس الإقليمي لصفرو لشهر يونيو 2019 المنعقدة بتاريخ 10 يونيو 2019

رغم كل هذه الجهود تبقى دور الجماعات وخاصة المجلس الإقليمي بصفرو حيويًا من أجل الارتقاء بمجال التربية والتكوين، بما فيها دعم التلاميذ المعوزين في إطار وضع وتنفيذ البرامج الرامية إلى محاربة الإقصاء والهشاشة، وكذا تفعيل آليات التعاون والشراكة من أجل فسح المجال لإشراك مختلف الفاعلين والمتدخلين المؤسساتيين وغير المؤسساتيين، لإنجاح هذا الورش الكبير.

3.3 الشباب والرياضة

ففي إطار التنشيط الشبابي يتوفر إقليم صفرو على أرضية لا يستهان بها، حيث تتوفر على بنية تحتية رياضية مهمة خاصة في الرياضات الشعبية، لكنه يفتقر الى التجهيزات الرياضية الأخرى كالمسابح وحلبات ألعاب القوى وملعب كرة المضرب كما هو موضح في الجدول أسفله :

جدول 42 : البنية التحتية الرياضية بإقليم صفرو سنة 2018

عدد المآعب	أنواع التجهيزات
6	ملآعب القرب متعددة التخصصات (كرة السلة ، كرة اليد ، الكرة الطائرة ، كرة القدم mini foot)
-	ملآعب كبيرة لكرة القدم
-	مسآبح
-	ملآعب كرة المضرب
-	حلبة ألعاب القوى
6	المآموع

المصدر : مندوبية الشبيبة والرياضة بصفرو- عن: المندوبية السامية للتخطيط – المديرية الجهوية فأس مكناس النشرة الإحصائية السنوية للمغرب 2019

جدول 43 : التجهيزات الرياضية بإقليم صفرو سنة 2016

المركز السوسيو الرياضي للقرب المدمج	ملآعب كبيرة	ملآعب العشب الصناعي	قاعات ألعاب القوى	المسآبح المآغطاة	قاعات الرياضة	
1	-	-	-	-	1	صفرو
28	1	8	5	3	21	الجهة

المصدر : المندوبية السامية للتخطيط – المديرية الجهوية فأس مكناس - النشرة الإحصائية السنوية للمغرب 2017

4.3 المعطيات السوسيو-ثقافية

إن الاهتمام بوضعية الشباب و الطفولة والشؤون النسوية، يعتبر أولى الأولويات التي توليها الدولة عناية خاصة، وذلك بهدف خلق محيط اجتماعي و تربوي ورياضي من شأنه حماية ووقاية الشباب কিفما كانوا من التيارات المنحرفة وتنمية مداركهم العلمية والثقافية .

وأمام غياب تمثيلية إقليمية لوزارة الثقافة، وجدت لجنة القيادة والفريق التقني صعوبة بالغة في تشخيص الإمكانيات المادية والبشرية المتعلقة بهذا القطاع على مستوى إقليم صفرو، مع أن هذا النقص لا يعكس ما يزخر به الإقليم من تراث معماري واركولوجي، خاصة ما يحتويه من مدن عتيقة وأسوار وأبراج بمدينة صفرو والتي صنف تراثا وطنيا منذ سنة 1926، إضافة إلى موقع البهاليل والقصبات، كما تتجسد أيضا في المعمار القروي التقليدي كالمداشر والدواوير والمغارات والسكن القروي التقليدي.

أما من حيث المواقع التاريخية وإيكولوجية ، فبالإضافة إلى قلعة ميمط بالبهاليل وموقع عيون الصنام بالعنوصر، فإن الأبحاث تؤكد وجود رصيد مهم يتعين التنقيب عليه وتثمينه من أجل تنمية محلية وسياحية بمختلف مناطق الإقليم.

ويتميز الإقليم بتنوع و غنى الأصناف المعمارية المتمثلة في الهندسة المعمارية التقليدية والتي تجسدها المدن العتيقة (المعمار الإسلامي واليهودي) وباقي البنايات الحضرية القديمة.

كما أن الإقليم يزخر أيضا بموروث ثقافي لامادي مهم يتجلى على الخصوص في المهارات اليدوية وفنون الطبخ والأهازيج والرقصات، ويتميز أيضا بمجموعة من التظاهرات الثقافية والمهرجانات والمواسم لعل أبرزها مهرجان حب الملوك المصنف منذ سنة 2012 تراثا ثقافيا لا ماديا للإنسانية من طرف منظمة اليونسكو.

ووعيا بكون التنشيط الثقافي يعتبر إحدى الركائز الأساسية للنهوض بالقطاع السياحي، فقد تعددت المبادرات عبر مختلف ربوع الإقليم لتنظيم التظاهرات الثقافية، وهي مناسبات يمكن أن تساهم في التعريف بالمنطقة وترويج منتجاتها الفلاحية والحرفية وإبراز التراث الحضاري والتاريخي، ومن أهم هذه التظاهرات:

- مهرجان حب الملوك بمدينة صفرو والذي يلقب بعميد المهرجانات بالمغرب
- مهرجان التفاح والجاوص بإيموزار كندر.
- مهرجان بني سادن برأس تبودة وبئر طم
- مهرجان فنون الجبال
- مهرجان جمعية ادور
- مهرجان البرقوق بعين تمكناي
- موسم الولي الصالح سيدي لحسن
- موسم سيدي محمد بن ملوك بزواية كندر (جماعة كندر سيدي خيار).
- موسم الولي الصالح سيدي بوسرعين (جماعة امذرناغة).

لكن رغم ذلك فإن تشخيص واقع القطاع الثقافي بالإقليم يبين أن مساهمة القطاع في النسيج الاجتماعي والاقتصادي والسياحي لا يرقى إلى مستوى غنى وتنوع المؤهلات وذلك راجع إلى مجموعة من الاكراهات

جدول 44 : المؤسسات السوسيو ثقافية بالإقليم صفرو (سنة 2016)

(1)	(2)	إقليم صفرو (1)	الجهة (2)	(1)	(2)
الأندية النسوية					
عدد الأندية	4	66	6.1		
الأطر القارة	4	36	11.1		
الأطر المساعدة	3	103	2.9		
عدد المستفيدين					
• الأنشطة الإشعاعية	372	9446	3.9		
• الأنشطة القارة	15	1713	0.9		

رياض الأطفال			
عدد المؤسسات	2	61	3.3
الأطر القارة	1	19	5.3
الأطر المساعدة	4	90	4.4
عدد المستفيدين	807	5953	13.5
• الأنشطة الإشعاعية	71	2235	3.2
• الأنشطة القارة			
دور الشباب			
عدد المؤسسات	15	109	13.8
المشاركون في الأنشطة العادية	36848	372857	9.9
المشاركون في الأنشطة الإشعاعية	20344	224833	9.0

المصدر : المندوبية السامية للتخطيط – المديرية الجهوية فاس مكناس - النشرة الإحصائية السنوية للمغرب 2019

إن تشخيص واقع القطاع الثقافي بالإقليم يُبين أن مساهمة القطاع في النسيج الاجتماعي والاقتصادي والسياحي لا يرقى إلى مستوى غنى وتنوع المؤهلات وذلك راجع إلى مجموعة من الاكراهات كضعف تّمين المؤهلات الطبيعية والثقافية وتحويلها إلى إشعاع ثقافي، وضعف البنية التحتية للاستقبال على مستوى الإقليم، غياب استغلال بعض المواقع بسبب صعوبة الولوج إليها، إضافة إلى عدم انتظام التسويق الثقافي لمؤهلات الإقليم.

كما أن إدماج النساء في برامج التنمية والمساهمة في مختلف الأنشطة الثقافية والاجتماعية، واعتبارها عنصرا فعّالا في التنمية الاقتصادية يحتاج إلى إحداث المزيد من الأندية النسوية الكفيلة بدعم دور المرأة و تأطيرها لإدماجها في المجتمع، لكن تبقى كل هذه الإجراءات غير كافية ولا تضمن المساواة وتكافؤ الفرص في الاستفادة منها سواء من حيث التوزيع الترابي أو المجتمعي.

5.3 قطاع الصحة والوقاية وحفظ الصحة

يتسم الوضع الصحي حالياً بعدة مكتسبات، ولكن أيضاً بعجز نسبي، سيما على مستوى توفير الخدمات الصحية وكذا استراتيجيات الوقاية وحفظ الصحة، وقد عمدت السياسات الصحية الوطنية بمختلف برامجها إلى وضع عدة برامج ومخططات غايتها الحفاظ على صحة المواطن، إلا أن الوضعية الراهنة للقطاع الصحي بالإقليم يمكن تلخيصه من خلال المعطيات التالية:

جدول 45 : الفئات المستفيدة من القطاع الصحي بإقليم صفرو

الولادات المتوقعة	5410
أطفال أقل من خمس سنوات	26307
نساء متزوجات في سن الإنجاب	44751
نساء في سن الإنجاب	79518

جدول 46 : توزيع السكان في المجال القروي حسب البعد عن المؤسسات الصحية الأساسية لسنة 2022 بإقليم صفرو

المسافة	أقل من 3 كلم	6 كلم - 3	كلم 10 - 6	أكثر من 10 كلم
النسبة	50,33%	10,20%	20,23%	19,24%

جدول 47 : الشبكة الاستشفائية والوقائية بإقليم صفرو

نوع المؤسسة الصحية	العدد	عدد الأسرة
المستشفى الإقليمي محمد الخامس	01	99
مركز تصفية الكلى	01	25 (+3 U)
المراكز الصحية الحضرية مستوى 1	04	-
المراكز الصحية الحضرية مستوى 2	04	16
المراكز الصحية القروية مستوى 1	12	-
المراكز الصحية القروية مستوى 2	06	20
المستوصفات القروية	07	-

المصدر : عرض حول قطاع الصحة بإقليم صفرو/ المندوبية الإقليمية لوزارة الصحة بصفرو بتاريخ 2022/07/25.

مبيان 20: تنظيم العلاجات حسب مستوى الولوج



المصدر : عرض حول قطاع الصحة بإقليم صفرو/ المندوبية الإقليمية لوزارة الصحة بصفرو بتاريخ 2022/07/25.

جدول 48 : الموارد البشرية لقطاع الصحة بإقليم صفرو

فئات أخرى	المرضى		طبيب صيدلي	الأطباء جراحو الأسنان	الأطباء العامون	الأطباء المختصون	مصلحة شبكة المؤسسات الصحية المستشفى المجموع
	تخصصات أخرى	مولدات					
15	85	33	1	5	18	07	
40	96	22	1	0	10	34	
55	181	77	2	5	28	41	
	Infirmier/ESSP 3,84	SF/MA 3			Médecin/ESSP 0,54		

جدول 49 : حظيرة سيارات الإسعاف بقطاع الصحة بإقليم صفرو

المجموع	الوقاية المدنية	F.MV	INDH	الجماعات	الصحة		نوع السيارة
					المصالح الوقائية	المستشفى	
02	-	-	-	-	05	00	سيارات الوحدة المتنقلة
33	05	02	09	05	03	03 (1 NF)	سيارة الإسعاف
35	05	02	09	05	08	03	المجموع

المصدر : عرض حول قطاع الصحة بإقليم صفرو/ المندوبية الإقليمية لوزارة الصحة بصفرو بتاريخ 2022/07/25.

جدول 50 : الانجازات الاستشفائية لقطاع الصحة بإقليم صفرو

موضوع الإنجاز	2021
نسبة الملائم	41 %
عدد المرضى الذين تم استشفائهم	4488 (1,42 %)
عدد الفحوصات الطبية المتخصصة	25774 (758 / Med)
عدد الفحوصات الطبية بالمستعجلات	47714
عدد العمليات الجراحية الكبرى	789 (98,60 / Med)
عدد العمليات القيصرية	246 (6,95 %)
عدد الولادات في قسم الولادة	1710
عدد الفحوصات بالأشعة	10289
عدد التحاليل الطبية	45661
تصفية الدم	94 مستفيد (49 LA) 3,67 10451 حصة تصفية - مريض لكل جهاز
عدد المرضى المستفيدين من اشعة سكانير	1924
عدد المرضى المستفيدين من راديو إيكوغرافيا	3061

جدول 51 : العدد الإجمالي لمرضى الأمراض المزمنة

العدد الإجمالي لمرضى داء السكري بنوعيه بالإقليم	8868 (3%)
العدد الإجمالي لمرضى داء ارتفاع الضغط الدموي بالإقليم	11278 (4%)

جدول 52 : ملخص الحالة الوبائية بإقليم صفرو لسنة 2021

المؤشرات	الإنجاز 2021
عدد حالات السل المشخصة جديدة	194
عدد حالات الملاريا المشخصة	00
عدد حالات داء الليشمانيات المشخصة	19
عدد حالات التهاب السحايا المشخصة	03
المؤشرات	2021 الإنجاز

955	عدد حالات داء السكري بنوعيه المشخصة جديدة
1194	عدد حالات ارتفاع الضغط الدموي المشخصة جديدة
102	عدد حالات الأمراض المنقولة جنسيا عند الرجال
04	عدد حالات امراض الروماتيزم القلبي
00	عدد حالات أمراض التسمم الجماعي
00	عدد حالات أمراض البرميات الرقبة

جدول 53 : الوقاية والتطهير وحفظ الصحة

80	عدد عينات الماء المراقبة مخبريا للكشف عن البكتيريا
27 (33,75%)	عدد عينات الماء المراقبة مخبريا و تم الكشف عن البكتيريا
80	عدد نقط الماء التي تمت معالجتها
772	عدد نقط الماء المراقبة للكشف عن مادة الكلور
44	عدد عينات التغذية المراقبة مخبريا للكشف عن البكتيريا
13 (29,54%)	عدد عينات التغذية المراقبة مخبريا و تم الكشف عن البكتيريا
29	عدد الضايات التي تمت معالجتها للقضاء على الطفيليات
120	عدد الأشخاص التي منحت لهم البطاقة الصحية
تدبير النفايات الطبية (2500 كغ إلى 3000 كغ شهريا)	

المصدر : عرض قطاع الصحة بإقليم صفرو/ المندوبية الإقليمية لوزارة الصحة بصفرو بتاريخ 2022/07/25.

ومما لا شك فيه أن مندوبية وزارة الصحة بالإقليم ومنذ إنشائها سنة 1991، عملت على تقديم خدمات اجتماعية جليلة لساكنة الإقليم باعتبار عدد المرضى، ومع ذلك لا يزال هذا القطاع يعاني من ضعف الميزانية المرصودة للقطاع بالإقليم، وكذا النقص الحاد في الموارد البشرية بجميع أصنافها وخاصة فئة الممرضين والأطباء العامين والسائقين، إضافة إلى عدم ملائمة البنية التحتية لبعض المستوصفات لاستقبال المرتفقين وظروف العمل خاصة مع الطلب المتزايد على الخدمات الصحية والأدوية، مما يؤدي إلى ضعف ومحدودية العرض الصحي، وخصاص على مستوى التجهيزات الطبية والأدوية.

6.3 التعاون الوطني

تهدف التوجيهات العامة للتعاون الوطني الى تقديم سائر العون والمساعدة للفئات الاجتماعية المحتاجة عن طريق المساهمة في إنعاش الأسرة والمجتمع، وإنشاء المؤسسات والمراكز التي تسهل ولوج عالم الشغل والاندماج في الحياة العملية ومتابعة برامج محاربة الأمية وحملة التوعية لفائدة النساء والأطفال و المسنين.

جدول رقم 54: حصيلة التعاون الوطني بإقليم صفرو في أرقام برم سنة 2021

عدد المستفيدين	عدد المراكز	البرنامج
959	خليتان على مستوى المندوبية	المساعدات الاجتماعية
332	6	مراكز التربية و التكوين المهني
270	1	مراكز التكوين المهني
450	خلية على مستوى المندوبية	مراكز الأشخاص في وضعية إعاقة
485	12	مؤسسات الرعاية الاجتماعية
74	2	التربية ما قبل المدرسية
-	-	دار المواطن
-	-	فضاءات محو الأمية
241	خلية على مستوى المندوبية	المساعدات العينية لفائدة الأشخاص في وضعية إعاقة

المصدر : التعاون الوطني بإقليم صفرو

7.3 ظروف سكن الأسر بإقليم صفرو

تعتبر ظروف سكن الأسر من بين المؤشرات الأكثر دلالة على مستوى عيش السكان، وهكذا سيتم التطرق الى نوعية المساكن بإقليم صفرو وأقدميتها وصفة حيازتها وحجمها بالإضافة الى أهم التجهيزات التي تتوفر عليها .

○ نوع السكن

جدول 55: توزيع الاسر حسب نوع المسكن ووسط الإقامة بإقليم صفرو ب % - سنة 2014

جهة فاس - مكناس			صفرو			نوع السكن
مجموع	قروي	حضري	مجموع	قروي	حضري	
2.9	0.8	4.1	3.3	1.2	5.0	فيلا أو طابق فيلا
12.0	0.3	18.2	2.1	0.2	3.5	شقة في عمارة
5.5	3.0	6.8	8.6	5.7	10.8	دار مغربية تقليدية
52.0	24.7	66.6	57.2	32.2	75.2	دار مغربية عصرية
2.7	3.4	2.3	1.5	1.7	1.4	سكن بدائي أو دور الصفيح
24.1	67.0	1.2	25.8	58.3	2.4	سكن قروي
0.9	0.8	0.9	1.4	0.9	1.7	أنواع أخرى
100.0	100.0	100.0	100.0	100.0	100.0	المجموع

المصدر : المندوبية السامية للتخطيط - المديرية الجهوية فاس مكناس - الإحصاء العام للسكان و السكنى 2014

○ اقدمية المساكن

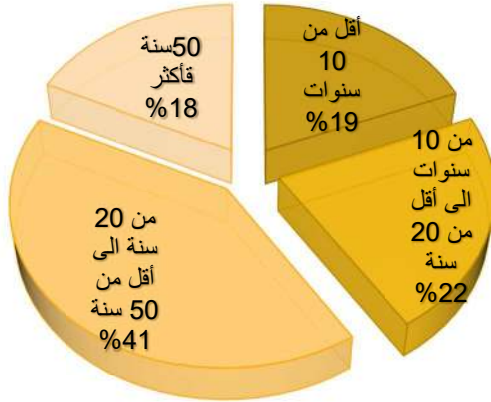
جدول 56: توزيع الاسر حسب عمر المسكن ووسط الإقامة بإقليم صفرو ب % - سنة 2014

مجموع	قروي	حضري	عمر السكن
16.8	18.0	18.9	أقل من 10 سنوات
21.0	19.8	21.9	من 10 سنوات الى أقل من 20 سنة
40.0	38.3	41.3	من 20 سنة الى أقل من 50 سنة
20.4	23.9	17.9	50 سنة فأكثر
100	100	100	المجموع

المصدر : المندوبية السامية للتخطيط - المديرية الجهوية فاس مكناس - الإحصاء العام للسكان و السكنى 2014

○ صفه حيازة المسكن

مبيان 22: نسبة الاسر الحضرية حسب
عمر السكان



مبيان 21: نسبة الاسر القروية حسب عمر السكان



المصدر : المندوبية السامية للتخطيط – المديرية الجهوية فاس مكناس - الإحصاء العام للسكان و السكنى 2004 و 2014

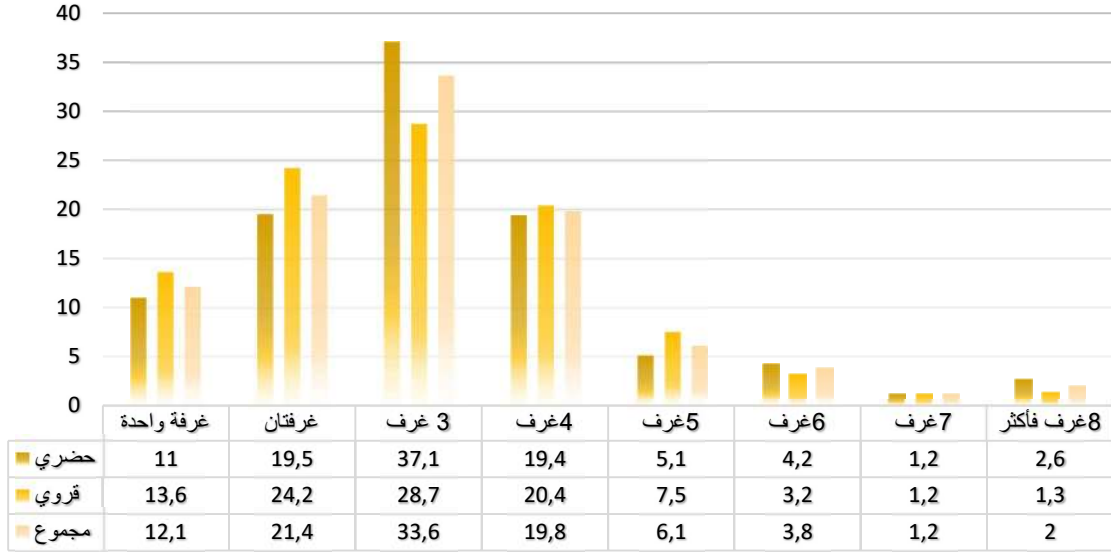
جدول 57: حيازة المسكن ب % سنة 2014

جهة فاس مكناس			إقليم صفرو			صفة الحيازة
مجموع	قروي	حضري	مجموع	قروي	حضري	
67.6	86.6	57.5	70.3	84.6	60.0	مالك أو مالك مشترك
4.2	0.7	6.1	2.7	0.7	4.2	في طريق التمكك
17.4	1.5	25.9	16.2	1.7	26.7	مكتري
1.3	1.2	1.4	1.7	1.6	1.7	مسكن الوظيفة
8.5	9.0	8.3	8.6	10.9	6.9	ساكن مجانا
0.9	1.0	0.9	0.5	0.5	0.6	حيازة أخرى
100.0	100.0	100.0	100.0	100.0	100.0	المجموع

المصدر : المندوبية السامية للتخطيط – المديرية الجهوية فاس مكناس - الإحصاء العام للسكان و السكنى 2014

حجم المسكن

مبيان 23 : توزيع الأسر حسب عدد الغرف في المسكن ب % بإقليم صفرو سنة 2014



المصدر : المندوبية السامية للتخطيط – المديرية الجهوية فاس مكناس - الإحصاء العام للسكان و السكنى 2014

تجهيزات المسكن

جدول رقم 58: وسائل الإضاءة المستعملة من طرف الأسر غير المرتبطة مساكنها بشبكة عمومية لتوزيع الكهرباء سنة 2014

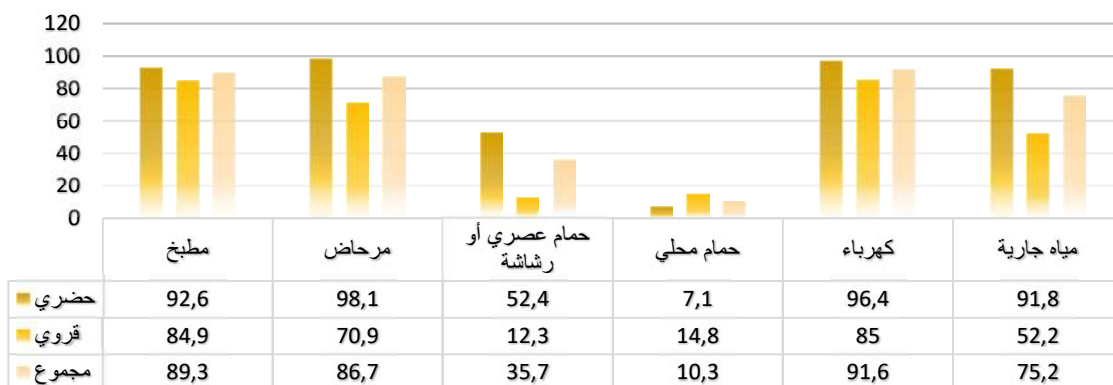
نوع السكن	جهة فاس - مكناس			صفرو		
	مجموع	قروي	حضري	مجموع	قروي	حضري
الغاز	53.6	56.8	40.9	58	62.3	38.8
القناديل و الشموع	21.3	20.4	24.7	22.8	19.2	38.8
الطاقة الشمسية	11.1	12.7	4.8	9.6	11.2	2.1
مولدات كهربائية	2.0	1.7	2.9	1.5	1.3	2.2
وسائل أخرى	12.1	8.4	26.7	8.2	5.9	18.1
الاجموع	100.0	100.0	100.0	100.0	100.0	100.0

المصدر : المندوبية السامية للتخطيط – المديرية الجهوية فاس مكناس - الإحصاء العام للسكان و السكنى 2014

جدول 59 : نسبة الأسر المتوفرة على وسائل الراحة بالمسكن حسب وسط الإقامة ب % سنة 2014

جهة فاس بولمان			إقليم صفرو			وسائل الراحة بالمسكن
مجموع	قروي	حضري	مجموع	قروي	حضري	
92.9	89.3	94.8	89.3	84.9	92.6	مطبخ
92.3	79.8	99.0	86.7	70.9	98.1	مرحاض
38.3	9.0	53.9	35.7	12.3	52.4	حمام عصري أو رشاشة
14.1	29.6	5.9	10.3	14.8	7.1	حمام محلي
92.2	84.1	96.5	91.6	85.0	96.4	كهرباء
69.8	23.5	94.5	75.2	52.2	91.8	مياه جارية

مبيان 24 : نسبة الأسر المتوفرة على وسائل الراحة بالمسكن حسب وسط الإقامة ب % سنة 2014



المصدر : المندوبية السامية للتخطيط - المديرية الجهوية فاس مكناس - الإحصاء العام للسكان و السكنى 2014

جدول رقم 60: مصادر التزود بالماء للأسر غير المرتبطة مساكنها بشبكة عمومية لتوزيع الماء الصالح للشرب

مصدر التزود بالماء	حضري	قروي	مجموع
نافورة ، بئر ، مطفية أو نقطة ماء مجهزة	75.6	42.9	48.4
بائع الماء الشروب	1.0	1.5	1.4
بئر أو مطفية غير مجهزة	3.1	18.0	15.5
منبع ، واد أو ساقية	5.3	35.4	30.3
مصادر أخرى	15.0	2.2	4.4
المجموع	100	100	100

المصدر : المندوبية السامية للتخطيط - المديرية الجهوية فاس مكناس - الإحصاء العام للسكان و السكنى 2014

جدول رقم 61: توزيع الأسر حسب كيفية تصريف المياه المستعملة ووسط الإقامة ب %

مصدر التزود بالماء	حضري	قروي	مجموع
شبكة عمومية	83.9	2.9	50.0
حفر صحية	12.9	52.0	29.3
أبار معطلة	2.4	10.6	5.8
في الطبيعة	0,5	33.8	14.4
كيفية أخرى	0.3	0.7	0.5
المجموع	100.0	100.0	100.0

المصدر : المندوبية السامية للتخطيط – المديرية الجهوية فاس مكناس - الإحصاء العام للسكان و السكنى 2014

من خلال النتائج المستخرجة من الإحصاء العام للسكان و السكنى 2014 خصوصا خلال إحصاء 2014، بلغت نسبة الأسر بالإقليم التي تقطن مساكن ملكيتها ازيد من الثلثين، كما أن هناك ما يعادل ثلث الأسر بالإقليم تشغل 3 غرف وتمثل الأسر التي تشغل أقل من 3 غرف الثلث الآخر، وتبقى النتائج المسجلة في ما يتعلق براحة الأسر على صعيد الإقليم أقل نسبيا من مثيلتها المسجلة على صعيد الجهة باستثناء الماء الشروب حيث سجل إقليم صفرو نسبة ثلاث ارباع من مجموع الأسر، وهي بذلك تفوق النسبة المسجلة على صعيد الجهة، ويرجع ذلك بسبب المجهودات المبذولة في العالم القروي، كما يمكن أن نستنتج أن غالبية الأسر تقطن مساكن مرتبطة بشبكة الكهرباء 91.6 %

تشير معطيات الإحصاء العام للسكان و السكنى 2014 الى الغياب شبه تام للشبكات العمومية للصرف الصحي بالوسط القروي لإقليم صفرو إذ لا يستفيد منها سوى 2.9% من مجموع الأسر القروية، حيث تشكل الحفر الصحية الوسيلة الأكثر انتشارا لتصريف المياه العادمة، وذلك لأزيد من نصف الاسر القروية، كما أن 33.8 ثلث الأسر القروية يتخلصون من نفاياتهم المنزلية بإلقائها في الطبيعة، ويختلف الأمر بالوسط الحضري حيث أن 83.9 % من الأسر تقطن بمساكن مرتبطة بشبكة عمومية لصرف المياه المستعملة.

8.3 خارطة الفقر متعدد الأبعاد بالإقليم

تستند هذه المقاربة (حسب المندوبية السامية للتخطيط) في قياس الفقر متعدد الأبعاد من خلال حزمة واسعة من الاحتياجات من المفترض أن يشكل النقص النسبي أو المطلق فيها مصدرا أو تمظها للفقر، وتشمل هذه الاحتياجات التعليم والصحة والولوج للماء والكهرباء والصرف الصحي ووسائل التواصل وظروف السكن. والتي تمثل الأهداف الرئيسية المعتمدة من طرف برنامج (Agenda) التنمية المستدامة لسنة 2030.

جدول رقم 62: معدل الفقر المتعدد الأبعاد بإقليم صفرو وباقي العمالات و أقاليم الجهة حسب وسط الإقامة (%) - سنة 2014-

مجموع	قروي	حضري	
7.9	14.7	2.1	صفرو
9.6	20.9	2.3	جهة فاس - مكناس

المصدر : المندوبية السامية للتخطيط – المديرية الجهوية فاس مكناس

يحتل الإقليم الرتبة الرابعة من حيث الترتيب حسب معدل الفقر، متقدما على أقاليم: إفران، ومولاي يعقوب وتازة وبولمان وتاونات والذين يسجلون نسبا أعلى للفقر على التوالي.

وإذ كان الفقر المتعدد الأبعاد هو ظاهرة قروية بامتياز فإن الوسط القروي بإقليم صفرو يحتل المرتبة الرابعة بين عمالات و أقاليم الجهة في حين يعرف الوسط الحضري معدلا منخفضا لا يتعدى 2.1% ويبوئه المرتبة الرابعة كذلك على الصعيد الجهوي بعد عمالة مكناس و إقليم تازة.

• شبكة التحليل الرباعي (SWOT)

عناصر القوة	نقاط الضعف
<ul style="list-style-type: none"> ▪ على المستوى الجغرافي والطبيعي • موقع جيد بين سهل سايس وجبال الأطلس المتوسط • مناخ ملائم بطابع متوسطي و ذي تأثير قاري • 17.7% من مساحة الإقليم عبارة عن سهول، كما تعرف • تواجد غابات و هضاب تستعمل للرعي و الزراعة والأشجار المثمرة • معدل التساقطات المطرية السنوية مهم (من 250 الى 800 ملم في السنة) • مصادر مائية مهمة تتمثل على الخصوص في منابع نهر سبو بالإضافة إلى المياه الجوفية • غنى وتنوع المؤهلات الطبيعية (ثروة غابوية، خصوبة التربة، تضاريس ملائمة...) • - مواقع طبيعية غنية ومتنوعة 	<ul style="list-style-type: none"> ▪ على المستوى الجغرافي والطبيعي • هشاشة المحيط البيئي • صعوبة الظروف المناخية والتضاريس ببعض المناطق • تكوين جيولوجي غير ملائم ببعض المناطق (صعوبة الاستغلال، فقر التربة) • تدهور للموارد الطبيعية • غياب عقلنة استغلال وتأمين الموارد الطبيعية. • عدم انتظام التساقطات ، كما يعرف الإقليم ثلوجا وصقيعا وبردا قارسا • مشكل تلوث الأنهار • استنزاف الفرشات المائية • الاستغلال المفرط للرعي الفلاحي وغراسة الأشجار • مشكل معاصر الزيتون والمياه المستعملة بالمدن
<ul style="list-style-type: none"> ▪ على المستوى الديمغرافي • الساكنة النشيطة (16 - 59) بنسبة 61.6% من مجموع سكان الاقليم 	<ul style="list-style-type: none"> ▪ على المستوى الديمغرافي • ارتفاع نسبة التمدين مع ضعف مواكبة البنى التحتية • ارتفاع نسبة الشيخوخة بشكل لافت التي قد تبلغ 20.1 % سنة 2030 • - توزيع غير متوازن للسكان

<p>■ القطاعات المنتجة</p> <ul style="list-style-type: none"> • نقص في بعض التجهيزات الاقتصادية والخدماتية • هيمنة القطاع الفلاحي على باقي القطاعات الأخرى • ارتفاع تكلفة استصلاح الأراضي الفلاحية وتجهيزها • ضعف تئمين المنتجات الفلاحية و مشاكل في الصناعة الغذائية <p>التحويلية</p> <ul style="list-style-type: none"> • أنشطة اقتصادية ذات وقع ضعيف على التشغيل والدخل وإنتاج القيمة المضافة . • ضعف الاستثمار . • ضعف الإنتاجية والمردودية • ضعف إدماج النساء في برامج التنمية والمساهمة في مختلف الأنشطة الاقتصادية 	<p>■ القطاعات المنتجة</p> <ul style="list-style-type: none"> • القرب من التجهيزات الكبرى للمواصلات • توفر منشآت مهمة لتعبئة الموارد المائية (سدود ومنايع طبيعية...) • يد عاملة شابة • مؤهلات متميزة للسياحة البيئية والطبيعية • نسبة لا بأس بها من حيث التجهيزات الخاصة بالخدمات الاجتماعية (الماء والكهرباء). • وفرة مواقع استخراج مواد البناء الجيدة (انخفاض تكلفة عمليات البناء وانجاز تجهيزات البنية التحتية)
<p>■ القطاعات الاجتماعية</p> <ul style="list-style-type: none"> • ارتفاع نسبة الامية ونسبة الهذر المدرسي خاصة عند الفتيات • عدم تناسب مجالات التكوين مع سوق الشغل • الافتقار الى التجهيزات رياضية غير الشعبية • ضعف تحويل المؤهلات الطبيعية والثقافية إلى إشعاع ثقافي • غياب استغلال بعض المواقع بسبب صعوبة الولوج إليها. • ضعف إدماج النساء في برامج التنمية والمساهمة في مختلف الأنشطة الثقافية والاجتماعية • ارتفاع نسبة الفقر • محدودية العرض الصحي، وخصاص على مستوى التجهيزات الطبية والأدوية 	<p>■ القطاعات الاجتماعية</p> <ul style="list-style-type: none"> • نسبة تغطية على مستوى البنايات التعليمية مهمة • تحسن البنية والتجهيزات المدرسية خاصة في ما يتعلق بالنقل المدرسي • تنوع في مجالات التكوين النظامي او بالتدرج • تتوفر على بنية تحتية رياضية مهمة خاصة في الرياضات الشعبية • موروث ثقافي مادي ولامادي غني ومتنوع (مآثر تاريخية، مهرجانات ، فنون الطبخ، فنون شعبية من اهازيج ورقصات...) • تنوع ثقافي (عربي ، امازيغي ويهودي..) • مستوى لا بأس به من الخدمات الصحية

التحديات	الفرص
<ul style="list-style-type: none"> ▪ على الصعيد العالمي <ul style="list-style-type: none"> • الأوضاع العالمية الحالية وما خلفته جائحة كورونا من صدمات اقتصادية واجتماعية، والآثار السلبية للحرب الروسية والوكرانية التي فاقمت الازمة، اضافة إلى المخاطر المرتبطة بالمناخ والتهديدات البيئية الصعبة التي أثرت على الفريشات المائية والمردودية الفلاحية. • تأثيرات الازمة العالمية التي أدت إلى ارتفاع أسعار المواد الطاقة والانتقطاع في سلاسل الإمداد مما تسبب في ارتفاع التضخم، وهو ما انعكس سلبا على مستوى النمو. 	<ul style="list-style-type: none"> • على الصعيد العالمي <ul style="list-style-type: none"> • وضع عالمي مساعد من خلال تأكيد المنتظم الدولي انخراطه من اجل وضع مسألة دعم الثقافة التشاركية في التنمية المستدامة خاصة على مستوى الشأن المحلي • الازمة العالمية في تكريس البعد البيئي في صلب جميع خطط وبرامج التنمية. • تظافر الجهود الدولية فيما يتعلق بإدماج مقاربة النوع في كافة المخططات والبرامج التنموية خاصة على صعيد تدبير الشأن المحلي
<ul style="list-style-type: none"> ▪ على الصعيد الوطني <ul style="list-style-type: none"> • عدم التمكن أو ضعف الوصول إلى وسائل التمويل الداخلية والخارجية المرصودة للتنمية المستدامة وكذا ضعف التنسيق على مستوى وضع وتنفيذ البرامج القطاعية لمختلف الوزارات. • عدم وجود العديد من المصالح اللامركزية للوزارات والمصالح المركزية مما يصعب معه تنزيل مجموعة من البرامج القطاعية وهو ما يؤثر سلبا على استفادة الإقليم من مختلف التمويلات والبرامج. 	<ul style="list-style-type: none"> • على الصعيد الوطني <ul style="list-style-type: none"> • مناخ سياسي وطني مشجع خاصة مع تنزيل مضامين النموذج التنموي الجديد ورسم أولويات السياسات العمومية لقيادة البلاد نحو تحقيق التقدم. • البرامج القطاعية لمختلف الوزارات والتي تستحضر البعد الترابي وتحسين إطار عيش السكان • وجود مجموعة من البرامج ووسائل التمويل الداخلية والخارجية (صندوق التنمية القروية، صندوق محاربة التلوث الصناعي ...)

• على الصعيد الجهوي

- الفرص المتاحة في إطار الجهوية المتقدمة على اعتبار إقليم صفرو قريبا من فاس عاصمة الجهة، وهو ما يشكل نقطة قوة وسيشكل مبررا كافيا للتفاوض مع مختلف المستويات من أجل الاستفادة من الإمكانيات المادية التي سترصد للجهة ككل
- إعداد مخططات اقتصادية ومجالية للجهة من شأنها ادماج مختلف أقاليم الجهة ومنها إقليم صفرو في الإستراتيجية التنموية للجهة.

▪ على الصعيد الجهوي

- التناحية القطبية فاس-مكناس يجعل الإقليم سوفا استهلاكية في الغالب، من دون توفير مقومات التنافسية الاقتصادية، وهو ما من شأنه أن يؤثر سلبا في دمج الإقليم في الإستراتيجية التنموية للجهة.
- تراجع دور الإقليم وعاصمته صفرو في ظل منافسة أقاليم أخرى على المستوى الإداري والاقتصادي واستقطاب الاستثمارات

• على الصعيد المحلي

- سهولة الولوج من وإلى مختلف المناطق من داخل الوطن وخارجه: مطار فاس-سايس، الطريق السيار وجدة - الدار البيضاء - طنجة ...، الطرق الوطنية....)
- توفر موارد طبيعية مهمة.
- إمكانية استثمار الموارد المائية مع توفر إمكانيات مهمة للري
- القرب من المراكز الحضرية المستهلكة للمنتوجات الفلاحية
- استثمار الموروث الثقافي المادي واللامادي (مآثر تاريخية، مهرجانات، فنون الطبخ، فنون شعبية من اهازيج ورقصات...)
- مؤهلات للسياحة البيئية والطبيعية
- - نسبة لا بأس بها من حيث التجهيزات الخاصة بالخدمات الاجتماعية (الماء والكهرباء).

▪ على الصعيد المحلي

- هشاشة الموارد الطبيعية واستغلالها المفرط (المياه والغابات، المراعي، المقالع)
- النمو السريع لقطاع غرس الورديات في ظل تناقص مصادر المياه
- مشاكل تزويد بعض المناطق بالماء الصالح للشرب (الاحتجاجات، الهجرة نحو المدن....)
- استمرار خطر الفيضانات والانجرافات
- تفاقم حالات التلوث البيئي و تكاثر النفايات الصلبة.
- انخفاض تدريجي للسكان البالغين أقل من 15 سنة بفعل انخفاض معدلا الخصوبة.

- ارتفاع نسبة الشيخوخة بشكل لافت حيث ستتقل نسبة السكان البالغين 60 سنة فما فوق من 11.2 % سنة 2014 الى 20.1 % سنة 2030
- توزيع غير متوازن للسكان (كثافة مرتفعة في بعض المناطق، نمو ديموغرافي مرتفع في بعض المناطق وسلب في مناطق أخرى).
- اختلالات نمو النسيج الحضري
- المراكز الصاعدة وضعف مواكبتها بالتجهيزات التحتية وشبكة تطهير السائل

